

RÁMCOVÁ SMLOUVA

**Těžební činnosti - přibližování dříví traktorem (rámcová smlouva) - LZ Židlochovice
2016**

Smluvní strany

Lesy České republiky, s.p.

se sídlem Přemyslova 1106/19, Nový Hradec Králové, 500 08 Hradec Králové

IČ: 42196451

DIČ: CZ 42196451

zapsán v obchodním rejstříku vedeném Krajským soudem v Hradci Králové, oddíl AXII,
vložka 540

za nějž jedná Ing. Miroslav Svoboda, ředitel LZ Židlochovice, na základě Podpisového řádu
č. 02/2014

bankovní spojení: Komerční banka, a.s., pobočka Hradec Králové, č. ú. 26300511/0100

(dále jen „Objednatel“)

na straně jedné

a

Obchodní firma/jméno a příjmení Zhotovitele	Sídlo/místo podnikání Zhotovitele	IČO	Bankovní spojení Zhotovitel	Zápis v OR	Osoba jednající jménem Zhotovitele
Hostina Jiří	U stadionu 1033/7, Lanžhot 691 51	49964267		—	—
Petr Lišťák, spol. s r.o.	Vedrovice 281, Vedrovice 671 74	60706813		Spisová značka C 15200 vedená u Krajského soudu v Brně	Petr Lišťák
Krejz Jaroslav st.	Nejdek 10, Lednice 691 44	65806433		—	—
Krejz Jaroslav ml.	Nejdecká 723, Lednice 691 44	62147137		—	—
Křemenský Daniel	Nová 389, Protivanov 798 48	70931801		—	—

na straně druhé

uzavírají níže uvedeného dne, měsíce a roku v souladu s ustanovením § 11 zákona č. 137/2006 Sb., o veřejných zakázkách, ve znění pozdějších předpisů (dále jen „Zákon o VZ“) a podle § 1746 odst. 2 zákona č. 89/2012 Sb., občanského zákoníku (dále jen „Občanský zákoník“) tuto

Rámcovou smlouvu na provádění těžebních činností - přibližování dříví traktorem pro LZ Židlochovice (2016)

(dále jen „Rámcová smlouva“)

1. Úvodní ustanovení, předmět Rámcové smlouvy

- 1.1. Objednatel provedl v souladu se Zákonem o VZ zadávací řízení na realizaci veřejné zakázky s názvem Těžební činnosti - přibližování dříví traktorem (rámcová smlouva) - LZ Židlochovice 2016 (dále jen „Veřejná zakázka“ nebo „Zadávací řízení“).
- 1.2. Na základě výsledků Zadávacího řízení je uzavírána Rámcová smlouva, jejímž předmětem je sjednání podmínek, za kterých budou na základě Rámcové smlouvy zadávány jednotlivé dílčí veřejné zakázky na těžební činnosti podle potřeb Objednatele a dále sjednání základních obchodních a platebních podmínek pro provádění těžebních činností, platných pro všechny dílčí veřejné zakázky, resp. dílčí smlouvy o provádění těžebních činností (dále jen „Dílčí smlouvy“) uzavírané na základě Rámcové smlouvy postupem dle čl. 3 Rámcové smlouvy.
- 1.3. Účastníky Rámcové smlouvy se stali všichni uchazeči, jejichž nabídka podaná v Zadávacím řízení splnila všechny podmínky stanovené Zákonem o VZ a Objednatelem a kteří prokázali splnění kvalifikace.

2. Předmět Dílčích smluv

- 2.1. Předmětem poskytování služeb v podobě provádění těžebních činností (TČ) spočívajících v přibližování dříví traktorem nebo vyvážecím vlekem. Tyto těžební činnosti zahrnují přibližování dříví z lokality pařez nebo vývozní místo na lokalitu odvozní místo včetně jeho třídění na sortimenty a navalování, začelování a ukládání na skládky, příp. ostatní práce mimo přibližování dříví (např. odvoz materiálu), v rozsahu a za podmínek stanovených Rámcovou smlouvou a příslušnou Dílčí smlouvou (dále jen „těžební činnosti“), a to na území Lesního závodu Židlochovice. Smluvní strany berou na vědomí, že doplňkově se místa plnění mohou nacházet i na ostatním území České republiky.

3. Postup zadávání veřejných zakázek na základě Rámcové smlouvy

- 3.1. Objednatel není na základě Rámcové smlouvy povinen zadat jakýkoliv konkrétní objem dílčích veřejných zakázek. Dílčí veřejné zakázky budou zadávány vždy dle aktuálních potřeb Objednatele.
- 3.2. Dílčí veřejné zakázky budou jednotlivým Zhotovitelům zadávány postupem podle § 92 odst. 2 písm. a) Zákona o VZ.
- 3.3. Objednatel písemně vyzve k předložení návrhu na uzavření Dílčí smlouvy vždy toho Zhotovitele, který se při uzavírání Rámcové smlouvy (v Zadávacím řízení) umístil jako první v pořadí; odmítne-li tento Zhotovitel návrh předložit, vyzve Objednatel Zhotovitele, který se při uzavírání Rámcové smlouvy umístil další v pořadí; obdobným způsobem bude Objednatel postupovat až do doby, kdy bude uzavřena příslušná Dílčí smlouva nebo kdy návrh na uzavření Dílčí smlouvy odmítne předložit uchazeč (Zhotovitel), který se při uzavírání Rámcové smlouvy umístil jako poslední v pořadí. Pořadí, v jakém se Zhotovitelé umístili v zadávacím řízení a budou vyzýváni

k předložení návrhu na uzavření Dílčí smlouvy, je uvedeno v příloze P-2 Rámcové smlouvy.

- 3.4. Výzvy k předložení návrhu na uzavření Dílčí smlouvy budou Objednatelům Zhotovitelům zasílány buď v listinné podobě, nebo elektronicky e-mailem podepsaným zaručeným elektronickým podpisem. Přílohou této výzvy bude vždy objednávka konkrétních těžebních činností (ve dvou vyhotoveních) obsahující podrobnou specifikaci podmínek plnění konkrétní dílčí veřejné zakázky, a to zejména: místo plnění, rozsah plnění (tj. druh a množství poptávaných těžebních činností), a termín plnění. Zhotovitel vyzvaný k předložení návrhu na uzavření Dílčí smlouvy je povinen na tuto výzvu písemně odpovědět (e-mailem nebo v listinné podobě). Odpověď Zhotovitele musí být Objednateli doručena nejpozději do 2 (dvou) pracovních dnů od doručení výzvy Objednatel Zhotoviteli. Pokud vyzvaný Zhotovitel na výzvu Objednatel ve shora uvedené lhůtě žádným způsobem nezareaguje, má se za to, že výzvu k uzavření Dílčí smlouvy neakceptuje a Objednatel osloví (vyzve k uzavření Dílčí smlouvy) Zhotovitele, který se umístil jako další v pořadí. V případě, že vyzvaný Zhotovitel výzvu akceptuje, doručí současně Objednateli zpět potvrzenou objednávku ve dvou vyhotoveních (podepsanou osobou oprávněnou jednat jménem či za Zhotovitele). Řádně vyplněná a podepsaná objednávka se považuje za návrh Dílčí smlouvy. Objednatel obratem příslušnému Zhotoviteli potvrdí přijetí podepsané objednávky (vrátí Zhotoviteli jedno vyhotovení objednávky podepsané Objednatel), čímž se Dílčí smlouva považuje za uzavřenou.
- 3.5. Zhotovitel je oprávněn oznámit Objednateli, že z kapacitních či jiných vážných důvodů nebude po určitou dobu schopen akceptovat výzvy k předložení návrhu na uzavření Dílčí smlouvy, zasílané Objednatel dle tohoto článku Smlouvy (tj. uzavírat s Objednatel nové Dílčí smlouvy), a tedy se pro tuto dobu vzdává práva být Objednatel vyzván k předložení návrhu na uzavření Dílčí smlouvy. Toto oznámení musí být Objednateli doručeno v písemné podobě, musí být Zhotovitel řádně podepsáno, přičemž v něm musí být zcela jednoznačně uvedeno období (nejlépe uvedením konkrétního data), pro které se Objednatel vzdává práva být vyzván k předložení návrhu na uzavření Dílčí Smlouvy (Objednatel je povinen použít vzor oznámení, který tvoří přílohu P-6 Rámcové smlouvy). Objednatel po obdržení tohoto oznámení dočasně, a to na dobu uvedenou v tomto oznámení, vyřadí příslušného Zhotovitele z pořadí rozhodného pro zasílání výzev k předložení návrhu na uzavření Dílčí smlouvy (viz příloha P-2 Rámcové smlouvy). Po uplynutí této doby bude Zhotovitel do tohoto pořadí Objednatel znovu automaticky zařazen. Smluvní strany berou na vědomí, že toto oznámení nelze vzít zpět, ani nelze dodatečně jakkoliv měnit dobu platnosti v něm uvedenou. Smluvní strany současně berou na vědomí, že doručením tohoto oznámení není Zhotovitel zbaven povinnosti řádně a včas splnit Dílčí smlouvy, které s Objednatel uzavřel v souladu s touto Smlouvou.
- 3.6. Smluvní strany shodně konstatují, že rozsah plnění specifikovaný Objednatel ve výzvě dle odst. 3.4. Rámcové smlouvy nemusí zcela odpovídat skutečnosti, neboť v některých případech nelze s ohledem na podmínky v místě plnění předem provést zcela přesné vymezení rozsahu potřebného plnění. Rozsah těžebních činností, které Zhotovitel na základě Dílčí smlouvy skutečně provede v místě plnění určeném Dílčí smlouvou, se tak může od předpokladů Objednatel v době uzavírání Dílčí smlouvy lišit (směrem nahoru i dolů); tato skutečnost však nebude mít vliv na termín plnění sjednaný Dílčí smlouvou. Rozsah plnění sjednaný v Dílčí smlouvě může být v rámci plnění konkrétní dílčí veřejné zakázky navýšen max. o 20 %. Případná úprava rozsahu plnění bude vždy sjednána formou dodatku k Dílčí smlouvě. Zhotovitel,

se kterým bude uzavřena příslušná Dílčí smlouva, bude povinen provést celé skutečné množství těžebních činností zadaných na základě této Dílčí smlouvy (tj. i množství navýšené dodatkem dle tohoto odst. Rámcové smlouvy), a to za jednotkovou cenu sjednanou s příslušným Zhotovitelem v příloze P-1 této Rámcové smlouvy.

- 3.7. Na platnost a účinnost Dílčích smluv řádně uzavřených v době trvání Rámcové smlouvy nemá ukončení Rámcové smlouvy jakýkoliv vliv.

4. Cena a platební podmínky

- 4.1. V příloze P-1 Rámcové smlouvy jsou uvedeny ceny plnění, tj. ceny za provádění těžebních činností dle Rámcové smlouvy, resp. Dílčích smluv, stanovené jednotlivými Zhotoviteli v jejich nabídce na plnění Veřejné zakázky, a to samostatně pro jednotlivé Zhotovitele. Tyto ceny jsou vyčísleny v Kč bez DPH jako ceny za 1 normohodinu (Nh), resp. 1 hodinu (h) práce – provádění těžebních činností, a to samostatně pro jednotlivé kategorie těžebních prací, které jsou předmětem plnění Rámcové smlouvy, resp. Dílčích smluv. Tyto ceny jsou cenami maximálně možnými (jsou pro Zhotovitele závazné), přičemž jejich překročení (navýšení) není po dobu trvání Rámcové smlouvy možné. Tyto ceny zahrnují veškeré náklady Zhotovitelů spojené s prováděním těžebních činností dle Rámcové smlouvy, resp. Dílčích smluv (včetně dopravy na pracoviště a zpět a včetně zajištění všech prostředků a pomůcek nezbytných k provedení těchto prací).
- 4.2. Zhotoviteli bude na základě uzavřené Dílčí smlouvy hrazena cena za skutečně poskytnuté plnění – provedené těžební činnosti, stanovená jako násobek ceny za 1 Nh/h práce uvedené pro příslušného Zhotovitele v příloze P-1 Rámcové smlouvy a počtu Nh/h provádění příslušných těžebních činností, vzájemně odsouhlaseného Objednatel a Zhotovitelem postupem dle odst. 4.4. Rámcové smlouvy. V případě provádění těžebních činností uvedených ve výkonových normách, které tvoří přílohu P-5 Rámcové smlouvy, bude hrazena cena za skutečně provedený (a odsouhlasený) počet Nh, stanovený na základě těchto výkonových norem. U těžebních činností nezahrnutých v těchto výkonových normách bude hrazena cena za skutečný počet běžných hodin odpracovaných (a odsouhlasených) při provádění těchto těžebních činností.
- 4.3. Je-li Zhotovitel plátcem DPH, bude k uvedeným cenám Zhotovitelem při fakturaci připočtena daň z přidané hodnoty ve výši dle aktuálně platných a účinných právních předpisů.
- 4.4. Zhotovitel je oprávněn fakturovat cenu za provedené práce (těžební činnosti) vždy po ukončení kalendářního měsíce, a to v rozsahu skutečně poskytnutého plnění. Přílohou faktury bude vždy kopie předávacího protokolu, který bude potvrzen Objednatel, ve kterém bude uvedeno Objednatel převzaté plnění (provedené těžební činnosti) a současně vyčíslen odsouhlasený počet Nh/h, odpracovaných Zhotovitelem v uplynulém kalendářním měsíci. Faktura musí mít vždy náležitosti daňového dokladu dle příslušných právních předpisů.
- 4.5. Doba splatnosti faktur, resp. ceny účtované Zhotovitelem Objednateli na jejich základě činí 21 dnů ode dne doručení faktury Objednateli.
- 4.6. Objednatel je oprávněn Zhotoviteli přede dnem splatnosti vrátit příslušnou fakturu, pokud taková faktura nemá stanovené náležitosti nebo má jiné závady v obsahu nebo formě stanovené právními předpisy, a to s uvedením důvodů vrácení. Zhotovitel

je povinen v případě vrácení faktury vyhotovit fakturu novou/opravenou, bezvadnou. Důvodným vrácením faktury přestává běžet původní lhůta splatnosti. Nová lhůta splatnosti běží znovu ode dne doručení opravené nebo nově vystavené faktury.

5. Ostatní práva a povinnosti smluvních stran

5.1. Objednatel je povinen:

- předat pracoviště (místo plnění) způsobilé k zahájení práce v termínu dle Rámcové smlouvy, resp. Dílčí smlouvy;
- prokazatelně seznámit (a to formou zadávacího pracovního lístku vz. LA511, který bude Zhotoviteli předán při předání pracoviště) Zhotovitele s rozsahem požadovaného plnění, požadavky na kvalitu a podmínkami pro provádění sjednané činnosti se zjevnými riziky možného ohrožení života a zdraví a způsobem přivolání první pomoci;
- za předpokladu dodržení požadované kvality a termínů dokončení prováděných těžebních činností, jakož i dalších ujednání Rámcové smlouvy provádět platby dle čl. 4. Rámcové smlouvy.

5.2. Objednatel je oprávněn:

- během provádění těžebních činností kontrolovat jejich kvalitu, dodržování bezpečnosti práce, požární ochrany a ochrany životního prostředí;
- nařídit okamžité přerušování vykonávané práce při bezprostředním ohrožení života nebo zdraví Zhotovitele, případně jiných osob, stejně jako při ohrožení majetku nebo životního prostředí, a to až do odstranění hrozícího nebezpečí; za prostoje vzniklé z výše uvedených důvodů Objednatel neodpovídá.

5.3. Zhotovitel je povinen plnit veškeré své povinnosti vyplývající z Rámcové smlouvy, resp. z jednotlivých Dílčích smluv s odbornou péčí, v souladu s právními předpisy, Rámcovou smlouvou, resp. Dílčími smlouvami a pokyny Objednatele. Zhotovitel bude provádět těžební činnosti dle Rámcové smlouvy, resp. Dílčí smlouvy na svůj náklad a nebezpečí.

Zhotovitel je povinen zabezpečit:

- dodržení právních předpisů k zajištění ochrany životního prostředí, ochrany zdraví zaměstnanců a ostatních osob, bezpečnosti a hygieny práce, požární ochrany, ochrany majetku Objednatele, ostatních fyzických a právnických osob;
- splnění zdravotních předpokladů a další odbornou způsobilost pro výkon prací dle Rámcové smlouvy, resp. Dílčí smlouvy, jakož i veškeré prostředky (např. stroje, nástroje, ochranné prostředky, jiné pomůcky, chemické přípravky apod.) nezbytné pro řádný výkon prací dle Rámcové smlouvy, resp. Dílčí smlouvy;
- provedení prací v rozsahu a termínu dle Dílčí smlouvy uzavřené v souladu s touto Rámcovou smlouvou (zejména odst. 3.4., 3.6., 6.1. a 6.2. Rámcové smlouvy);
- kvalitu, všeobecnou a odbornou správnost poskytovaných prací, dodržování norem a předpisů při používání čistících, mycích a technických prostředků, dalšího materiálu a věcí používaných při provádění sjednaných prací;
- organizaci práce tak, aby na pracovišti nevykonával práce osamocení pracovník (u vybraných činností z důvodu bezpečnosti práce);
- ošetření poškozených stojících stromů nejpozději do skončení pracovní směny na vlastní náklady vhodným nátěrem;
- odstranění zavřených stromů nebo poškozených stojících stromů hrozících pádem nejpozději do skončení pracovní směny na vlastní náklady;

- poskytnutí informací pověřeným zaměstnancům Objednatele při zjištění závad v prostoru výkonu prací;
- provedení prací v souladu s platnými technologickými postupy a dodržování zásad bezpečnosti práce a ochrany zdraví při práci dle přílohy P-3 Rámcové smlouvy (Zásady bezpečnosti a ochrany zdraví při práci);
- dodržování předpisů a zásad ochrany lesa před požáry a ochrany vod před znečištěním chemickými a ropnými látkami (používání biologicky odbouratelných kapalin a maziv, udržování výrobních prostředků v řádném technickém stavu apod.);
- řádný technický stav strojů, nástrojů a nářadí, dodržení termínů k provádění údržby, kontrol a revizí mechanizačních prostředků používaných k provádění prací dle Rámcové smlouvy, resp. Dílčích smluv;
- používání osobních ochranných pracovních prostředků podle rizika vykonávané práce;
- při poškození oplocenky její provizorní opravu, zabráňující vstupu zvěře do oplocenky, a to do konce pracovní směny, při níž k poškození došlo; zároveň je povinen oznámit tuto skutečnost Objednateli a zajistit uvedení oplocenky do původního stavu nejpozději do ukončení provádění díla;
- dodržování zásad dle přílohy P-4 Rámcové smlouvy (Zásady požární ochrany) při rozdělování ohňů, pálení klestu, dále nezpracovatelného dřevního odpadu, kůry a nehroubí v lesních porostech a na lesních i nelesních pozemcích.

6. Předání provedených těžebních činností

- 6.1. Zhotovitel je povinen ukončit provádění těžebních činností a předat provedené těžební činnosti Objednateli ve lhůtě stanovené v Dílčí smlouvě (objednávce dle odst. 3.4. Rámcové smlouvy), nebude-li v konkrétním případě mezi Objednatelem a konkrétním Zhotovitelem sjednáno něco jiného.
- 6.2. V případě, že provádění těžebních činností nemůže být dokončeno ve lhůtě stanovené v Dílčí smlouvě z důvodu objektivně nepříznivých klimatických podmínek znemožňujících řádné provádění sjednaných těžebních činností, je Zhotovitel oprávněn požádat Objednatele před uplynutím lhůty sjednané v Dílčí smlouvě pro dokončení sjednaných těžebních činností o její prodloužení. Uzná-li Objednatel existenci těchto nepříznivých klimatických podmínek, dohodne se Zhotovitelem přiměřené prodloužení lhůty pro dokončení sjednaných těžebních činností, a to formou dodatku k Dílčí smlouvě. Ve výjimečných případech lze takto postupovat i opakovaně.
- 6.3. Objednatel je povinen těžební činnosti provedené ve smluveném rozsahu a kvalitě převzít, a to i před termínem ukončení, dohodnutým v Dílčí smlouvě, je-li k tomu Zhotovitelem vyzván.
- 6.4. Objednatel není povinen těžební činnosti převzít, pokud vykazují vady či nedodělky, a to až do jejich odstranění; ustanovení § 2605 odst. 2 Občanského zákoníku se nepoužije.

7. Odpovědnost za škodu a za vady

- 7.1. Za případnou škodu odpovídá smluvní strana, která tuto škodu způsobila, jestliže tato strana neprokáže, že škoda byla způsobena okolnostmi vylučujícími odpovědnost.
- 7.2. Zhotovitel odpovídá za poškození lesa, škody na životním prostředí, zdraví a majetku,

ke kterým dojde v souvislosti s plněním jeho povinností (prováděním těžebních činností) dle Rámcové smlouvy, resp. jednotlivých Dílčích smluv.

- 7.3. Zhotovitel odpovídá za vady plnění, a to i když se vada stane zjevnou po převzetí plnění Objednatelem.
- 7.4. Vykazují-li Zhotovitelem provedené těžební činnosti vady, je Objednatel oprávněn požadovat jejich bezplatné odstranění nebo přiměřenou slevu z ceny za provedené těžební činnosti.
- 7.5. Jestliže Objednatel Zhotovitele upozorní na vady a tento vady v Objednatelem stanovené přiměřené lhůtě bezplatně neodstraní, nebo jde-li o vady neodstranitelné, je Objednatel oprávněn odstoupit od Dílčí smlouvy nebo požadovat slevu z ceny za provedené těžební činnosti.

8. Smluvní pokuty a úrok z prodlení

- 8.1. V případě prodlení s úhradou peněžitého závazku má oprávněná smluvní strana nárok na uhrazení úroku z prodlení vůči povinné smluvní straně, resp. vůči povinnému účastníkovi Rámcové smlouvy, a to ve výši 0,05 % z dlužné částky za každý i započatý den prodlení.
- 8.2. Pokud Zhotovitel neprovede práce v kvalitě dle objednávky vystavené Objednatelem v souladu s odst. 3.4. Rámcové smlouvy, přičemž vady (nedostatky) neodstraní ani ve lhůtě podle odst. 7.5. Rámcové smlouvy, zavazuje se Zhotovitel zaplatit Objednateli smluvní pokutu ve výši odpovídající dvojnásobku nákladů vynaložených Objednatelem k odstranění této vady (nedostatku); v případě, že tyto vady (nedostatky) nebude možné odstranit, zavazuje se Zhotovitel zaplatit Objednateli smluvní pokutu ve výši odpovídající dvojnásobku ztráty způsobené Objednateli těmito vadami.
- 8.3. Pokud Zhotovitel neprovede práce v rozsahu a termínu dle Dílčí smlouvy uzavřené v souladu s touto Rámcovou smlouvou (zejména odst. 3.4., 3.6., 6.1. a 6.2. Rámcové smlouvy), zavazuje se Zhotovitel zaplatit Objednateli smluvní pokutu ve výši odpovídající 5 % z ceny prací, které nebyly řádně provedeny v rozsahu a termínu dle takto uzavřené Dílčí smlouvy, a to za každý den prodlení, nejdéle však za dobu 20 (dvaceti) dní prodlení.
- 8.4. V případě, že z důvodu neprovedení prací v rozsahu a termínu dle Dílčí smlouvy uzavřené v souladu s touto Rámcovou smlouvou (zejména odst. 3.4., 3.6., 6.1. a 6.2. Rámcové smlouvy), bude Objednatel nucen zajistit provedení těchto prací sám či třetí osobou z důvodu odvrácení hrozícího nebezpečí a vzniku škod, zavazuje se Zhotovitel zaplatit Objednateli smluvní pokutu ve výši odpovídající plné ceně prací, které nebyly řádně provedeny v rozsahu a termínu dle takto uzavřené Dílčí smlouvy.
- 8.5. Zhotovitel se dále zavazuje uhradit Objednateli smluvní pokutu:
 - ve výši 300,- Kč za každý poškozený strom, který nebyl na náklad Zhotovitele ošetřen/odstraněn dle odst. 5.3. Rámcové smlouvy v den vzniku poškození;
 - za provedení neoprávněné těžby ve výši 1.000,- Kč za každý m³ neoprávněně vytěženého dříví.
- 8.6. Uplatněním nároku na zaplacení smluvní pokuty ani jejím skutečným uhrazením nezaniká povinnost Zhotovitele splnit povinnost, jejíž splnění bylo zajištěno smluvní pokutou; Zhotovitel je i nadále povinen ke splnění takovéto povinnosti.

- 8.7. Vznikem povinnosti zaplatit smluvní pokutu ani zaplacením smluvní pokuty není dotčeno ani nijak omezeno právo Objednatele na náhradu škody vzniklé porušením povinnosti, jejíž splnění bylo zajištěno smluvní pokutou, a to v plném rozsahu; ustanovení § 2050 Občanského zákoníku se nepoužije.
- 8.8. Vznikem povinnosti zaplatit smluvní pokutu ani zaplacením smluvní pokuty nezaniká právo Objednatele odstoupit od Rámcové smlouvy, resp. od Dílčí smlouvy. Odstoupením od Rámcové smlouvy či Dílčí smlouvy nezaniká nárok Objednatele na smluvní pokutu, k jejímuž zaplacení již příslušnému Zhotoviteli vznikla povinnost.
- 8.9. Smluvní pokuta bude splatná do 21 dnů po doručení oznámení o uplatnění smluvní pokuty ze strany Objednatele příslušnému Zhotoviteli.
- 8.10. Smluvní strany shodně prohlašují, že s ohledem na charakter povinností, jejichž splnění je zajištěno smluvními pokutami, jakož i s ohledem na charakter plnění zajišťovaného Zhotoviteli dle této Rámcové smlouvy, považují smluvní pokuty uvedené v tomto článku Rámcové smlouvy za přiměřené

9. Doba trvání Rámcové smlouvy

- 9.1. Rámcová smlouva se uzavírá na dobu určitou, a to do 31. 12. 2016.
- 9.2. Rámcová smlouva nabývá účinnosti dnem jejího uzavření, nejdříve však 1. 1. 2016.

10. Ukončení platnosti Rámcové smlouvy

- 10.1. Platnost Rámcové smlouvy končí:
 - a) uplynutím sjednané doby trvání Rámcové smlouvy,
 - b) v případě naplnění předpokladu podle § 89 odst. 7 Zákona o VZ, tj. v případě, kdy se během trvání Rámcové smlouvy uzavřené s více než třemi Zhotoviteli sníží počet Zhotovitelů způsobilých plnit Veřejnou zakázku na základě Rámcové smlouvy pod tři – Objednatel není v tom případě podle Zákona o VZ oprávněn na základě Rámcové smlouvy zadávat dílčí veřejné zakázky.
- 10.2. Kterákoliv smluvní strana, resp. kterýkoliv účastník Rámcové smlouvy může Rámcovou smlouvu vypovědět i bez udání důvodu. Výpověď musí mít písemnou formu a musí být řádně doručena druhé smluvní straně. Smluvní strany sjednávají, že vypovídá-li Rámcovou smlouvu Zhotovitel, postačí, doručí-li výpověď Objednateli, přičemž účinky výpovědi nastávají dnem následujícím po dni doručení výpovědi Objednateli. Zhotovitel je povinen použít vzor výpovědi, který tvoří přílohu P-7 Rámcové smlouvy. Objednatel je oprávněn Rámcovou smlouvu vypovědět jak vůči všem Zhotovitelům současně, tak i pouze ve vztahu k některému či některým Zhotovitelům. Objednatel výpověď doručí vždy dotčenému Zhotoviteli či Zhotovitelům, přičemž účinky výpovědi vůči jednotlivým Zhotovitelům nastávají po uplynutí výpovědní doby, která činí 2 měsíce a počíná běžet dnem následujícím po doručení výpovědi příslušnému Zhotoviteli. Výpovědí Rámcové smlouvy nezaniká nárok na náhradu škody vzniklé porušením Rámcové smlouvy, resp. Dílčích smluv ani nárok na zaplacení smluvních pokut či úroku z prodlení.
- 10.3. Kterýkoliv z účastníků Rámcové smlouvy je oprávněn od Rámcové smlouvy odstoupit za podmínek stanovených právními předpisy (zejména Občanským zákoníkem). Odstoupení od Rámcové smlouvy musí být písemné a musí být doručeno druhé smluvní straně. Pokud od Rámcové smlouvy odstupuje Zhotovitel, postačí, když

odstoupení od Rámcové smlouvy doručí pouze Objednateli. Odstoupení od Rámcové smlouvy se nedotýká nároku na náhradu škody vzniklé porušením Rámcové smlouvy, resp. Dílčích smluv ani nároku na zaplacení smluvních pokut či úroku z prodlení.

Objednatel je oprávněn od Rámcové smlouvy odstoupit vždy pouze ve vztahu k tomu Zhotoviteli, kterého se týká důvod pro odstoupení od Rámcové smlouvy. Objednatel je oprávněn odstoupit od Rámcové smlouvy zejména v případě:

- opakovaného (nejméně 3 x) nereagování Zhotovitele na výzvu Objednatele k uzavření Dílčí smlouvy ve lhůtě dle odst. 3.4. Rámcové smlouvy;
- provádění jiného druhu, rozsahu nebo množství těžebních činností, než bylo sjednáno v konkrétní Dílčí smlouvě;
- hrubého nebo opakovaného porušování zásad bezpečnosti a ochrany zdraví při práci a péče o životní prostředí;
- neprovedení prací v rozsahu a termínu dle Dílčí smlouvy uzavřené na základě této Rámcové smlouvy (zejména odst. 3.4., 3.6., 6.1. a 6.2. Rámcové smlouvy), kdy Objednatel bude nucen zajistit provedení těchto prací sám či třetí osobou z důvodu odvrácení hrozícího nebezpečí a vzniku škod;
- přerušení prací Zhotovitelem bez oprávněného důvodu, které trvá déle než 7 (sedm) dnů, nedohodnou-li se Objednatel s příslušným Zhotovitelem v konkrétním případě jinak; nebo
- opakovaného (nejméně 2 x) nedodržení jakýchkoliv jiných povinností Zhotovitele stanovených Rámcovou smlouvou nebo Dílčí smlouvou.

- 10.4. Objednatel je oprávněn odstoupit od Dílčí smlouvy v případě, že Zhotovitel bude v prodlení se zahájením prací v termínu stanoveném Dílčí smlouvou, a to minimálně o 3 (tři) pracovní dny od stanoveného termínu zahájení.
- 10.5. Objednatel je oprávněn odstoupit od Dílčí smlouvy rovněž v případě prodlení Zhotovitele s řádným provedením prací delšího 20 (dvaceti) dní po termínu sjednaném v Dílčí smlouvě (viz zejména odst. 3.4., 3.6., 6.1. a 6.2. Rámcové smlouvy).
- 10.6. Smluvní strany výslovně sjednávají, že v případě odstoupení od Rámcové smlouvy, resp. Dílčích smluv nebudou povinny vrátet si plnění, které si vzájemně poskytly na základě již řádně splněných Dílčích smluv.

11. Závěrečná ustanovení

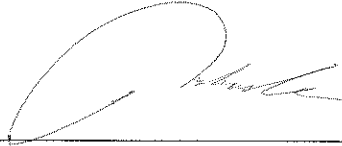
- 11.1. Rámcová smlouva je uzavřena dnem podpisu smluvními stranami. Rámcová smlouva může být doplňována a/nebo měněna pouze ve formě písemných dodatků podepsaných všemi účastníky Rámcové smlouvy. Podstatná změna Rámcové smlouvy je vyloučena. Smluvní strany berou na vědomí, že změny Rámcové smlouvy mohou být prováděny pouze za podmínek stanovených právními předpisy upravujícími zadávání veřejných zakázek.
- 11.2. Rámcová smlouva se řídí právním řádem České republiky, zejména příslušnými ustanoveními Občanského zákoníku a Zákona o VZ. Veškeré spory mezi smluvními stranami budou vyřešeny v řízení před soudy České republiky.
- 11.3. Objednatel bude při plnění Rámcové smlouvy postupovat v souladu s § 147a Zákona o VZ. Objednatel uveřejní na svém profilu zadavatele údaje a dokumenty, k jejichž uveřejnění je povinen dle § 147a Zákona o VZ, tedy včetně Rámcové smlouvy a případně též Dílčích smluv, a to v termínech dle § 147a Zákona o VZ.

11.4. Nedílnou součástí Rámcové smlouvy tvoří tyto její přílohy:



1. Příloha P-1 – Ceny za 1 Nh/h (v této příloze jsou specifikovány nabídkové ceny za 1 Nh/h těžebních prací uvedené v nabídkách jednotlivých Zhotovitelů, předložených v rámci Zadávacího řízení);
2. Příloha P-2 – Pořadí Zhotovitelů, v jakém budou vyzýváni k předložení návrhu na uzavření Dílčí smlouvy (tato příloha bude vyhotovena Objednatelem při podpisu Rámcové smlouvy se Zhotovitelem);
3. Příloha P-3 – Zásady bezpečnosti a ochrany zdraví při práci;
4. Příloha P-4 – Zásady požární ochrany;
5. Příloha P-5 – Výkonové normy; budou uveřejněny po celou dobu trvání Rámcové smlouvy na „profilu zadavatele“ Objednatele - https://zakazky.lesy.cz/profile_display_2.html;
6. Příloha P-6 – Oznámení o vzdání se práva na doručování výzev k uzavření Dílčí smlouvy (vzor); bude uveřejněno po celou dobu trvání Rámcové smlouvy na „profilu zadavatele“ Objednatele - https://zakazky.lesy.cz/profile_display_2.html;
7. Příloha P-7 – Výpověď smlouvy (vzor); bude uveřejněna po celou dobu trvání Rámcové smlouvy na „profilu zadavatele“ Objednatele - https://zakazky.lesy.cz/profile_display_2.html.

11.5. Rámcová smlouva je vyhotovena v počtu vyhotovení s platností originálu odpovídajícím počtu účastníků Rámcové smlouvy. Každý z účastníků Rámcové smlouvy obdrží jedno vyhotovení.

11.6. Smluvní strany prohlašují, že s obsahem Rámcové smlouvy souhlasí, rozumí jí a zavazují se k jejímu plnění a že Rámcová smlouva byla uzavřena podle jejich vážné a svobodné vůle prostě tísňě. Na důkaz toho připojují své podpisy.

Za Objednatele V Židlochovicích dne <u>10-12-2015</u>

Ing. Miroslav Svoboda ředitel LZ Židlochovice Lesy České republiky, s.p.
Lesy České republiky, s.p. [03] IČ: 42196451 / DIČ: CZ42196451 Lesní závod Židlochovice Tyršova 1, 667 01 Židlochovice




Za Zhotovitele

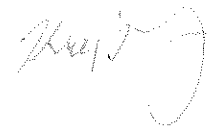

Obchodní firma/jméno a příjmení Zhotovitele	Místo podpisu Rámcové smlouvy	Datum podpisu Rámcové smlouvy	Podpis Zhotovitele
Hostina Jiří	Židlochovice	10-12-2015	
Petr Lišťák, spol. s r.o.	Židlochovice	10-12-2015	

Krejz Jaroslav st.	Zidlochovice	10 -12- 2015	Krejz
Krejz Jaroslav ml.	Zidlochovice	10 -12- 2015	Krejz
Křemenský Daniel	Židlochovice	10 -12- 2015	Křemenský Daniel

Příloha P-1 Rámcové smlouvy k veřejné zakázce Těžební činnosti – přibližování dříví traktorem (rámcová smlouva) – LZ Židlochovice 2016

Cena za 1 Nh/h provádění těžebních činností uvedená v nabídkách jednotlivých Zhotovitelů předložených v rámci Zadávacího řízení (pro každého Zhotovitele je specifikována samostatně):


Označení Zhotovitele	Kategorie těžebních prací	Cena za 1 Nh/h těžebních prací (Kč bez DPH)	Datum Podpisu	Podpis Zhotovitele
Hostina Jiří	Přibližování dříví traktorem nebo vyvážecím vlekem	314	10-12-2015	
	Práce traktorů mimo přibližování dříví (včetně adaptérů)	250		
	Práce v rámci těžebních činností s prostředkem	274		
	Ruční práce v rámci těžebních činností mimo přibližování dříví bez prostředku	112		
Petr Lišťák, spol. s r.o.	Přibližování dříví traktorem nebo vyvážecím vlekem	300	10-12-2015	
	Práce traktorů mimo přibližování dříví (včetně adaptérů)	265		
	Práce v rámci těžebních činností s prostředkem	265		
	Ruční práce v rámci těžebních činností mimo přibližování dříví bez prostředku	110		
Krejz Jaroslav st.	Přibližování dříví traktorem nebo vyvážecím vlekem	312	10-12-2015	
	Práce traktorů mimo přibližování dříví (včetně adaptérů)	272		

	Práce v rámci těžebních činností s prostředkem	272		
	Ruční práce v rámci těžebních činností mimo přibližování dříví bez prostředku	112		
Krejz Jaroslav ml.	Přibližování dříví traktorem nebo vyvážecím vlekem	307	10-12-2015	
	Práce traktorů mimo přibližování dříví (včetně adaptérů)	267		
	Práce v rámci těžebních činností s prostředkem	267		
	Ruční práce v rámci těžebních činností mimo přibližování dříví bez prostředku	107		
Křemenský Daniel	Přibližování dříví traktorem nebo vyvážecím vlekem	314	10-12-2015	
	Práce traktorů mimo přibližování dříví (včetně adaptérů)	274		
	Práce v rámci těžebních činností s prostředkem	274		
	Ruční práce v rámci těžebních činností mimo přibližování dříví bez prostředku	112		

Podpisy smluvních stran

Za Objednatele

V Židlochovicích dne 10-12-2015


 Ing. Miroslav Svoboda
 ředitel LZ Židlochovice
 Lesy České republiky, s.p.

Lesy České republiky, s.p. [03]
 se sídlem Přímyslová 1105/19, Nový Hradec Králové
 500 06 Hradec Králové
 IČ: 42196451, DIČ: C242196451
 Lesní závod Židlochovice
 Tyršova 1, 667 01 Židlochovice

Příloha P-2 Rámcové smlouvy k veřejné zakázce Těžební činnosti – přibližování dříví traktorem (rámcová smlouva) – LZ Židlochovice 2016

Pořadí Zhotovitelů, v jakém budou vyzýváni k předložení návrhu na uzavření dílčí smlouvy

Pořadí Zhotovitele	Obchodní firma/jméno a příjmení Zhotovitele
1.	Petr Lišřák, spol. s r.o.
2.	Krejz Jaroslav ml.
3.	Krejz Jaroslav st.
4.	Hostina Jiří
5.	Křemenský Daniel

ZÁSADY BEZPEČNOSTI A OCHRANY ZDRAVÍ PŘI PRÁCI

1. V nutném případě lze telefonicky kontaktovat:

- hasiče	telefonní číslo	150
- lékařskou záchranou službu		155
- policii		158
- integrovaný záchraný systém		112
- revírníka (lesníka, správce toků):	<i>(bude doplněno zadavatelem před podpisem smlouvy)</i>	

2. Smluvní partner:

2.1 Při provádění prací musí zajistit u sebe a i u svých zaměstnanců a spolupracovníků dodržování obecně závazných právních předpisů k bezpečnosti a ochraně zdraví při práci, k požární ochraně a k ochraně životního prostředí.

2.2 Při provádění prací souvisejících s plněním předmětu Smlouvy odpovídá u sebe, případně u svých zaměstnanců a spolupracovníků zejména za:

- a) odbornou a zdravotní způsobilost pro vykonávání práce a dále za to, že v případě vzniku pracovního úrazu zaznamená do vlastní knihy úrazů údaje požadované v § 2 nařízení vlády č. 201/2010 Sb., o způsobu evidence úrazů, hlášení a zasílání záznamu o úrazu, ve znění pozdějších předpisů, a tyto údaje předá i kontaktní osobě Lesů ČR k provedení záznamu o úrazu v evidenci Lesů ČR,
- b) řádný technický stav používaných strojů, zařízení, nástrojů a nářadí dle požadavků výrobců,
- c) používání odpovídajících osobních ochranných pracovních prostředků,
- d) organizaci prací tak, aby na pracovišti nevykonával práce osamocенý pracovník,
- e) dodržování bezpečné vzdálenosti při provádění prací a za to, aby do ohrožených prostorů nevstoupila žádná jiná osoba než ta, která práce provádí,
- f) za neohrožení provozu na silničních komunikacích, železničních tratích, za neohrožení ochranných pásem, za ochranu telefonního a elektrického vedení, produktovodů a jiného majetku, pokud jsou v dosahu prováděných prací,
- g) dodržování zásad určených výrobcem pro bezpečné zacházení s přípravky na ochranu rostlin, likvidaci obalů, zbytků přípravků a odpadů,
- h) za používání biologicky odbouratelných olejů a hydraulických kapalin šetrných pro životní prostředí a za zamezení úniků ropných produktů při práci a manipulaci s nimi,
- i) škody na životech a zdraví lidí, životním prostředí a na majetku České republiky nebo Lesů ČR či dalších osob, ke kterým dojde při zajišťování nebo provádění činností v důsledku nevhodných pracovních postupů nebo technologií, používání nevhodných ropných produktů, chemikálií či závadných látek a materiálů, případně nedodržením obecně závazných právních předpisů,
- j) za škody, které způsobí on nebo jeho zaměstnanci či spolupracovníci dopravou osob nebo materiálu do místa plnění předmětu Smlouvy, v místě plnění a v jejich bezprostředním okolí nebo cestou z místa plnění,
- k) stabilizaci skládek dříví.

ZÁSADY POŽÁRNÍ OCHRANY

Tato Příloha obsahuje zásady pro rozdělování ohňů, pálení Klestu, dále nevyužitelných Těžebních zbytků, popř. kůry v lesních porostech a na lesních pozemcích.

Smluvní partner je oprávněn používat otevřený oheň pouze v souladu se Zákonem o lesích a obecně závaznými právními předpisy k požární ochraně. Při pálení Klestu, kůry, dále nevyužitelných Těžebních zbytků (dále jen „pálení“), je povinen dodržet tyto podmínky:

- 1) V období duben až říjen se pálení zakazuje. Výjimky mohou v období nepříznivém pro vznik požáru povolit Lesy ČR z těchto důvodů:
 - a) Výrazného snížení produkční plochy uložením Klestu a Těžebních zbytků do pruhů.
 - b) Hrozby přemnožení hmyzích škůdců.
 - c) Neúměrného zvýšení pracnosti při snášení Klestu do pruhů.

- 2) V období listopad až březen lze provádět pálení při dodržení těchto požárně bezpečnostních opatření:
 - a) Smluvní partner je povinen předem oznámit Lesům ČR termín zamýšleného pálení. Lesy ČR jsou oprávněny zamýšlené pálení zakázat. Před započítím pálení Smluvní partner oznámí operačnímu středisku příslušného hasičského záchranného sboru den, dobu a místo zamýšleného pálení a jméno osoby odpovědné za pálení.
 - b) Pálení musí provádět nejméně dvoučlenná skupina s určeným vedoucím, který musí být starší osmnácti let. Přímý vedoucí skupinu seznámí s pracovními postupy, s pravidly pro pálení, základními požárními předpisy, způsobem přivolání pomoci a upozorní na zvláštnosti pracoviště z hlediska požární ochrany.
 - c) Pálení lze provádět pouze v první polovině pracovní směny.
 - d) Na pracovišti musí být k dispozici nářadí k zamezení šíření ohně (motyky, lopaty).
 - e) Místo pro ohniště nesmí být umístěno v blízkosti suchých travin, na rašeliništích, na mraveništích, na pařezech a jiných požárně nebezpečných místech.
 - f) Ohniště nesmí být založeno blíže než ve vzdálenosti 20 metrů od jehličnatých porostů první věkové třídy.
 - g) Místo určené k pálení musí být v době bez sněhové pokrývky izolováno pruhem širokým nejméně 1 metr, kde se odstraní veškerý hořlavý materiál až na úroveň minerální půdy.
 - h) Pracoviště lze opustit až po úplném uhašení ohně. Zuhelnatělé zbytky je nutno shrnout směrem ke středu ohniště do vzdálenosti nejméně 0,5 metru od okraje ohniště.
 - i) Po provedeném pálení musí být jednotlivá ohniště po dobu 5 dnů nebo do doby vydatného deště alespoň jednou denně kontrolována. Tato povinnost odpadá při pálení za sněhové pokrývky.
 - j) Pálení v souvislých pruzích nebo plochách je zakázáno.
 - k) Je zakázáno pálit za silného větru.
 - l) Je zakázáno k zakládání ohně používat nebezpečný odpad, případně materiál, jehož hořením vznikají jedovaté látky (např. pneumatiky, duše, apod.).

- 3) Smluvní partner je povinen respektovat zákaz rozdělování ohně a kouření a respektovat požární předpisy týkající se manipulací s pohonnými hmotami a oleji v lese.

Příloha P-6 Rámcové smlouvy k veřejné zakázce Těžební činnosti – přibližování dříví traktorem (rámcová smlouva) – LZ Židlochovice 2016

Příloha P-6 Rámcové smlouvy je rovněž uveřejněna po celou dobu trvání Rámcové smlouvy na „profilu zadavatele“ Objednatele – https://zakazky.lesy.cz/profile_display_2.html

Lesy České republiky, s.p.
Lesní závod Židlochovice
Tyršova 1
667 01 Židlochovice

V (doplní Zhotovitel) dne (doplní Zhotovitel)

Rámcová smlouva na provádění těžebních činností – přibližování dříví traktorem (rámcová smlouva) – LZ Židlochovice 2016 - oznámení o vzdání se práva na doručování výzev k uzavření Dílčí smlouvy

Vážení,

dne (Zhotovitel doplní datum uzavření Rámcové smlouvy) byla mezi **Lesy České republiky, s.p.**, se sídlem Přemyslova 1106, 501 68 Hradec Králové, IČ: 42196451 (dale jen „**Objednatel**“) a (Zhotovitel doplní svůj název/jméno a příjmení, sídlo/adresu trvalého bydliště a IČ) (dále jen „**Zhotovitel**“) uzavřena Rámcová smlouva na provádění těžebních činností – přibližování dříví traktorem pro LZ Židlochovice (rok 2016) (dále jen „**Rámcová smlouva**“).

V souladu s odst. 3.5. Rámcové smlouvy vám tímto Zhotovitel oznamuje, že z kapacitních důvodů (Zhotovitel případně uvede jiný vážný důvod) není dočasně schopen akceptovat výzvy k předložení návrhu na uzavření Dílčí smlouvy, zasílané Objednatelem dle článku 3 Rámcové smlouvy, tj. uzavírat s Objednatelem Dílčí smlouvy. S ohledem na shora uvedené se Zhotovitel vzdává práva být Objednatelem vyzýván k předložení návrhu na uzavření Dílčí smlouvy, a to pro období od (Zhotovitel uvede počátek této doby, nejlépe konkrétní datum, avšak ne dřívější, než datum doručení tohoto oznámení Objednateli) do (Zhotovitel uvede konec této doby, nejlépe uvedením konkrétního data).

Zhotovitel si je vědom toho, že toto oznámení nelze vzít zpět, ani nelze dodatečně měnit dobu platnosti shora uvedenou. Zhotovitel současně bere na vědomí, že doručením tohoto oznámení Objednateli není zbaven své povinnosti řádně a včas splnit Dílčí smlouvy, které již s Objednatelem uzavřel v souladu s Rámcovou smlouvou.

S pozdravem

(Zhotovitel právnická osoba: doplní svůj název a jméno a příjmení osoby oprávněné jednat za Zhotovitele, která připojí svůj podpis
Zhotovitel fyzická osoba: doplní své jméno a příjmení a připojí svůj podpis)

Příloha P-7 Rámcové smlouvy k veřejné zakázce Těžební činnosti – přibližování dříví traktorem (rámcová smlouva) – LZ Židlochovice 2016

Příloha P-7 Rámcové smlouvy je rovněž uveřejněna po celou dobu trvání Rámcové smlouvy na „profilu zadavatele“ Objednatele – https://zakazky.lesy.cz/profile_display_2.html

Lesy České republiky, s.p.
Lesní závod Židlochovice
Tyršova 1
667 01 Židlochovice

V (doplní Zhotovitel) dne (doplní Zhotovitel)

Výpověď Rámcové smlouvy na provádění těžebních činností – přibližování dříví traktorem pro LZ Židlochovice (rok 2016)

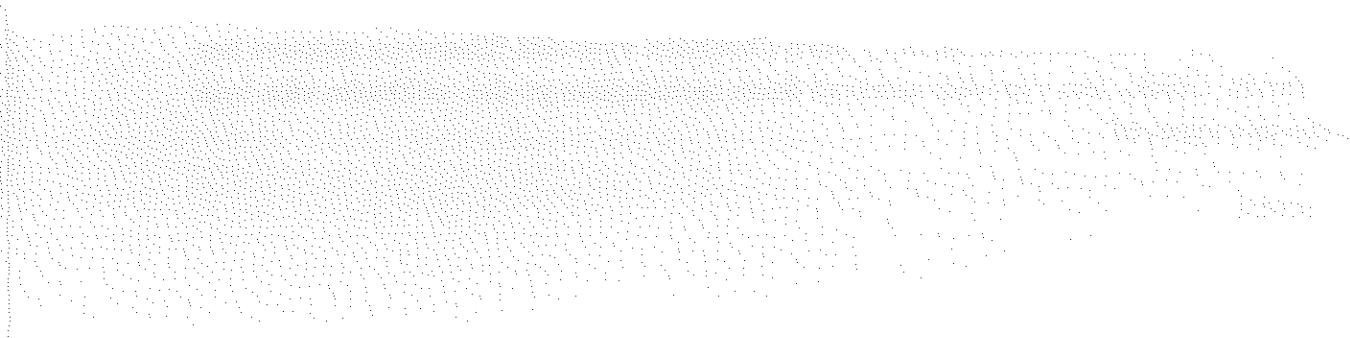
Vážení,

dne (Zhotovitel doplní datum uzavření Rámcové smlouvy) byla mezi **Lesy České republiky, s.p.**, se sídlem Přemyslova 1106, 501 68 Hradec Králové, IČ: 42196451 (dale jen „**Objednatel**“) a (Zhotovitel doplní svůj název/jméno a příjmení, sídlo/adresu trvalého bydliště a IČ) (dale jen „**Zhotovitel**“) uzavřena Rámcová smlouva na provádění těžebních činností – přibližování dříví traktorem pro LZ Židlochovice (rok 2016) (dale jen „**Rámcová smlouva**“).

V souladu s odst. 10.2. Rámcové smlouvy tímto Zhotovitel vypovídá Rámcovou smlouvu bez udání důvodu. Účinky této výpovědi nastávají dnem následujícím po dni, ve kterém vám byla doručena tato výpověď.

S pozdravem

(Zhotovitel právnická osoba: doplní svůj název a jméno a příjmení osoby oprávněné jednat za Zhotovitele, která připojí svůj podpis
Zhotovitel fyzická osoba: doplní své jméno a příjmení a připojí svůj podpis)



LESYÖR

