

Dle rozdělovníku

VÁŠ DOPIS ZN.	ČÍSLO JEDNACÍ	SPISOVÁ ZNAČKA	DATUM	
	LCR099/39/002692/2016			
VYŘIZUJE	TELEFON	GSM	FAX	E-MAIL
Mach	956 999 380	725 257 809	495 262 391	zakazky@lesyocr.cz

**Výzva k podání nabídky a prokázání kvalifikace
(zakázka malého rozsahu)****1. Identifikační údaje zadavatele:**

Lesy České republiky, s. p.

se sídlem: Přemyslova 1106/19, Nový Hradec Králové
500 08 Hradec Králové

IČO: 42196451 DIČ: CZ42196451

zapsaný v OR u Krajského soudu v Hradci Králové oddíl AXII, vložka 540
zastoupený Ing. Danielem Szórádem, Ph. D., generálním ředitelemKontaktní osoba: Mgr. Radek Mach, odbor zadávání veřejných zakázek, tel. 956 999
380, e-mail: zakazky@lesyocr.cz**2. Název zakázky:****„Zavedení systému proaktivního dohledu a monitoringu
infrastruktury a aplikací“****3. Číslo zakázky:**

099/2016/138

4. Místo, doba plnění a předpokládaná hodnota:**Místo plnění:**Místem plnění je sídlo zadavatele – Přemyslova 1106/19, Nový Hradec Králové, 500 08
Hradec Králové

Doba plnění:

Licenční klíč na licenci k softwaru bude zpřístupněn nejpozději do 30 pracovních dnů od doručení objednávky kupujícího. Nejpozději do 90 pracovních dnů od doručení objednávky pak bude provedena implementace a customizace řešení zakončená předávacím protokolem („kompletní dodání licence“). Smlouva na dodávku a implementaci systému a maintenance (podpora a údržba) softwaru bude s vybraným uchazečem uzavřena na dobu 4 (čtyř) let od kompletního dodání licence.

Předpokládaná hodnota veřejné zakázky: 1.990.000,- Kč (bez DPH)

5. Specifikace předmětu zakázky:

Cílem tohoto zadávacího řízení je dodání řešení centralizovaného systémového managementu a dohledového systému ICT infrastruktury v reálném čase. Předmětem plnění je dodávka komplexního řešení dohledového systému, instalace a zprovoznění (implementace) a úprava (customizace) a následná softwarová podpora (včetně, servisu a údržby). Softwarová podpora bude poskytována po dobu platnosti smlouvy (4 roky) od nabytí kompletního dodání licence k softwaru.

Součástí dodávky musí být:

- SW Licence na Management Systém vč. Software maintenance na období 4 let.
- Implementace řešení dle technické specifikace.
- Úpravy SW dle technické specifikace.

5.1. Technická specifikace předmětu plnění

Cílem je zajistit proaktivní monitoring pomocí komplexního systému správy a dohledu, který bude usnadňovat centralizovanou správu heterogenní ICT infrastruktury, včetně sítí, serverů, infrastrukturních služeb, virtuálního prostředí, ICT služeb/SLA a podpůrných technologií (UPS, Diesel agregát, klimatizace atd.).

Systém bude **automatizovaně** spravovat všechny komponenty a kontinuálně vyhodnocovat stav infrastrukturních komponent tak, aby bylo možné objektivně stanovit aktuální stav infrastrukturních služeb, plnění SLA a dílčích parametrů a ukazatelů (jak procesních tak outsourcingových) v multi-party prostředí.

Dodané řešení musí být na bázi široce mezinárodně rozšířeného a uznávaného software jako standardizovaný produkt (od etablované a na trhu stabilní společnosti) prověřený řadou významných referencí. Nástroj monitoringu bude realizován na OS platformě Linux a bude funkční na virtuálním HW. Systém bude pro Fault Management implementován v režimu HotStandby. Reportovací část bude v režimu Disaster Recovery.

Cílový stav definuje monitoring přístupových linek dle typu použité technologie a providera. Součástí monitoringu bude vyhodnocení SLA parametrů dostupnosti linek s ohledem na smluvní ujednání (latence, jitter, chybovost atd.).

Cílový stav definuje monitoring kompletní infrastruktury LAN, WAN a WLAN. Monitoring serverů na úrovni HW. Monitoring serverů na úrovni OS a to včetně virtuální infrastruktury.

Cílový stav definuje monitoring základních technologických služeb jako jsou DNS, DHCP, aplikační weby dostupné přes TCP/IP, Active Directory, Exchange. Technologické služby a stav SLA bude v reálném čase reportován v operátorské konzoli (správci ICT a helpdesku) a service dashboardu (manažerský pohled).

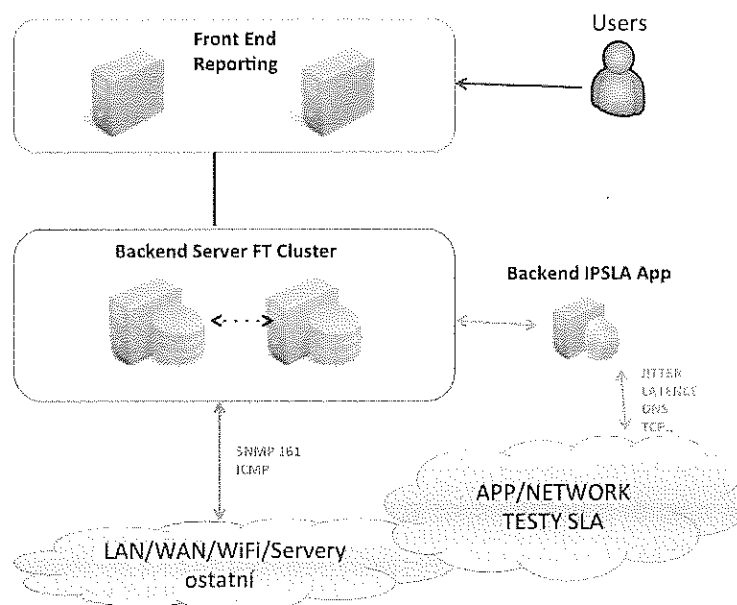
Cílový stav definuje aplikační monitoring významných aplikací, jako jsou ekonomicko-výrobní IS, Geografické aplikace a IS, administrativní a kancelářské aplikace. Monitoring a reporting dodržení provozního SLA daných aplikací na operátorské konzoli a service dashboardu.

5.2. Monitorované komponenty

Do monitoringu infrastruktury budou zařazena všechna zařízení dle typu a počtu. Nabízené řešení musí licenčně pokrýt níže uvedené počty monitorovaných komponent v infrastruktuře.

- Počty serverů: 210 virtuálních serverů na VMWARE 6, 5x Blade šasi, 48 blade serverů, 105 stand-alone serverů
- Disková pole: 2x primární disková pole, 1x záložní pole, 105x NAS pole
- Pásková knihovna: 1x centrální pásková knihovna
- Počty aktivních prvků: 525 Switch a 5x SAN Switch
- 250 routerů přístupových lokalit
- Wireless AP: 168 – předpokládaný počet 18 ředitelství a 150 organizační jednotky
- Wireless Controller 2x
- Firewall: 2x centrální NG Firewall
- Počty pasivních prvků (např. UPS): 230 UPS
- Ostatní: 1x Diesel Agregát DC, 1x Klimatizace DC

5.3. Cílová Architektura řešení:



5.4. Systém musí splňovat následující set vlastností

U každého požadavku bude uveden slovní popis nejlépe s ukázkou, jak bude daný technický požadavek splněn. Odpovědi typu „Ano, splňuje“ nejsou přípustné. Zadavatel se chce ujistit, že nabízené řešení tento požadavek splňuje, popř. podrobný popis jak by Dodavatel daný požadavek splnil.

Availability monitoring

- a) Využití odezvy na ICMP
- b) Využití a plná nativní podpora pro SNMP v1,2 a 3
- c) Zpracování SNMP a SYSLOG událostí
- d) Monitoring dostupnosti a SLA parametrů externích přístupových linek
- e) Komplexní availability management

Bezagentový monitoring

Zadavatel klade důraz a silně preferuje založit základní funkcionalitu na agent-less přístupu. Na dohledované komponenty ICT se nesmí instalovat žádné dodatečné agenty (3rd party software). V případě potřeby může být pro definovanou skupinu zařízení např. Windows a Linux Servery povoleno použití nativního SNMP agenta.

Autodiscovery, Inventory a management změn

Automatické discovery síťových zařízení a serverů bez nutnosti instalovat jakýkoliv software na dohledovaná zařízení.

Možnost práce s konfiguračními parametry jednotlivých zařízení jako jsou rozhraní, paměť, disk, OS, služby, procesy, software atd.

Možnost práce s IP adresami, síťovými zařízeními a rozhraními, ip tables, arp tables.

Automatické zaznamenávání všech změn během autodiscovery a ruční práce s monitorovanými zařízeními.

Vizualizace připojených IP, MAC na accessových portech switchů v LAN segmentech.

VMWARE

Monitoring a automatické discovery VMWARE hypervisorů a virtuálních serverů.

Detekce vMotion a propagace v objektovém modelu.

Discovery a modeling VMWARE zdrojů.

Cisco WLC

Automatické discovery Access Pointů.

Monitoring stavu WLC.

Monitoring stavu Access Pointů.

Backup a správa konfigurace WLC.

Configuration Management

- a) Komplexní správa a backup konfigurací aktivních prvků různých výrobců

- b) CMDB – Systém musí obsahovat konfigurační databázi. Ke každému objektu (CI) musí existovat možnost nastavení základních a rozšiřitelných atributů. Každá položka v CMDB musí být na úrovni objektu – tedy unikátní.

Performance monitoring

- a) Plánovaný sběr a ukládání SNMP OID hodnot.
- b) Předkonfigurované MIB a možnost importu lokálních MIB.
- c) Alerty na definované stavy překročených KPI.
- d) Důraz na monitoring errorů, discardů, utilizace síťových interface.
- e) Důraz na monitoring CPU a operační paměti u síťových prvků.
- f) Snadná modifikovatelnost - změna prahových hodnot parametrů.

Vizualizace a modelování topologie sítě

- a) Automatické generování topologie sítě na úroveň interface
- b) Vizualizace L2 topologie sítě na úrovni interface
- c) Vizualizace VLAN a spanning tree protokolu dle stavu a konfigurace sítě
- d) Vizualizace redundantních linek dle stavu a konfigurace sítě

Event management, log monitoring a alerting

- a) Automatická klasifikace událostí.
- b) Automatická prioritizace událostí.
- c) Automatická korelace událostí.
- d) Automatické a manuální archivování.
- e) Možnost vidět a zpracovávat aktuální a historické události (dále jen - historická data).
- f) Inventory událostí a klasifikace událostí.
- g) Podpora pro vyhodnocení logů z AAA autentizace přístupu na aktivní prvky.

Požadavky na administraci systému

Možnost vytváření skupin uživatelů a nastavení pro skupinová oprávnění.

Škálovatelnost oprávnění ve vazbě na skupinu zařízení, za které je uživatel zodpovědný a možnost diferenciací úrovně přístupu (view/edit, základní funkcionality/rozšířené funkcionality, apod.).

Možnost filtrace zobrazených zařízení v souvislosti s odpovědností pracovníka za danou oblast.

Centrální správa, Webový Portál, Service Dashboard a další rozhraní

- a) Možnost poskytování agregovaných a korelovaných dat do nadřazené konzole pro Helpdesk,
- b) WWW konzola nebo portál,
- c) Upravitelné pohledy na práci s pohledy,

- d) Upravitelný Dashboard se sumarizací událostí, prioritizací a pohledem na obchodní systémy a produktivní stavy zařízení.

Automatizovaná správa konfigurace

Systém musí mít mechanismus pro zajištění automatické a dynamické konfigurace jednotlivých parametrů pro monitoring a nastavení CMDB atributů. Chování systému bude řízeno prostřednictvím konfiguračních politik. Systém podporuje vytváření dynamických skupin a jejich členů na základě hodnot atributů CMDB.

Reporting

- a) Reporty obsahující uživatelské výběry a individuální grafy.
- b) Vícenásobné reporty s grafy, které obsahují více parametrů z vybraných dohledovaných zařízení.
- c) Reporting dodržování SLA vůči externím subjektům (zejména dostupnost externích linek)
- d) stav ICT služeb.
- e) Výsledky měření a vyhodnocení naplňování SLA ICT služeb dostupných v rámci síťové a aplikační infrastruktury.

5.5. Technická podpora a řešení

- a) Výrobce produktu uvolňuje nové verze a opravy chyb softwarového vybavení bez zbytečného odkladu po výskytu chyb SW nebo bezpečnostních děr.
- b) Všechny komponenty/moduly nabízeného řešení musí být od jednoho výrobce a spravovatelé z jedné centrální konzole.

Během trvání smlouvy bude uchazeč poskytovat update a aktualizace produktu a dostupnou podporu na uvedený produkt.

Uchazeč provede implementaci nabízeného Softwaru, spočívající v analýze potřeb, návrhu celkové konfigurace monitorovacího a dohledového prostředí a dle tohoto návrhu provede instalaci serverové části. Dále provede další customizace a konfigurace všech dohledovaných komponent, které jsou uvedeny v kapitole „Monitorované komponenty“.

Zadavatel požaduje předložení Potvrzení výrobce SW, že je uchazeč výrobcem navrženého SW řešení certifikován, tj. že je schopen a oprávněn implementovat a podporovat dodávané softwarové řešení.

Potvrzení musí být v českém jazyce a musí být zřejmé, že je vystaveno výhradně pro tento obchodní případ.

6. Kvalifikace dodavatele

Kvalifikaci splní uchazeč, který prokáže splnění níže uvedených zadavatelem požadovaných kvalifikačních předpokladů a to v rozsahu a za podmínek stanovených dále v této ZD.

6.1. Základní kvalifikační předpoklady

K prokázání základní způsobilosti účastník zadávacího řízení předloží čestné prohlášení, jehož vzor tvoří přílohu č. 1 této Výzvy.

6.2. **Profesní kvalifikační předpoklady**

Účastník zadávacího řízení předloží **Výpis z Obchodního rejstříku či výpis z jiné obdobné evidence**, pokud je v ní uchazeč zapsán, ve formě prosté kopie. Za dostačující bude považován výpis platných údajů pořízený z internetové stránky www.justice.cz.

6.3. **Technické kvalifikační předpoklady**

Technické kvalifikační předpoklady splňuje dodavatel, který předloží

a) **Seznam významných služeb** realizovaných v posledních 3 letech a

b) Seznam **techniků či technických útvarů**, jež se budou podílet na plnění veřejné zakázky, bez ohledu na to, zda jde o zaměstnance dodavatele nebo osoby v jiném vztahu k dodavateli, včetně osvědčení o vzdělání a odborné kvalifikaci.

Ad a)

Technický kvalifikační předpoklady dle písm. a) splňuje dodavatel, který předloží **Seznam významných zakázek** realizovaných v posledních 3 letech včetně uvedení ceny a doby jejich poskytnutí a identifikace objednatele.

Ze seznamu významných zakázek musí jednoznačně vyplývat, že dodavatel v uvedeném období realizoval alespoň **3 významné zakázky**, obdobné požadovanému řešení. Seznam bude obsahovat komplexní popis řešení a řešených požadavků, kontakty na odpovědné osoby. Minimální hodnota referenční zakázky musí být **alespoň 2 mil. Kč**.

Ad b)

Technický kvalifikační předpoklady dle písm. b) splňuje dodavatel, který předloží **Seznam techniků či technických útvarů**, jež se budou podílet na plnění veřejné zakázky, včetně osvědčení o vzdělání a odborné kvalifikaci.

Dodavatel předloží seznam osob, které budou tvořit realizační tým, přičemž realizační tým musí tvořit níže uvedené osoby. Zadavatel v souvislosti s prokázáním splnění tohoto kvalifikačního předpokladu požaduje u příslušné osoby předložit vždy:

- profesní životopis
- funkci navrženého člena v realizačním týmu
- doklady, z nichž bude vyplývat splnění požadavků zadavatele (např. certifikáty, doklad o vzdělání apod.)

Ze seznamu osob, které se budou podílet na plnění Veřejné zakázky, musí jednoznačně vyplývat, že dodavatel disponuje týmem osob ve složení:

i. 2x Senior Consultant Management Systems

- Minimálně 5 let praxe v ICT a v oblasti dohledových systémů
- Osobní účast na minimálně 5 projektech implementace dohledových systémů.

ii. Junior Consultant Management Systems

- minimálně 3 let praxe v ICT, z toho minimálně 1 rok v oblasti dohledových systémů

iii. Junior Programátor

- minimálně 3 let praxe v ICT, z toho minimálně 2 rok v oblasti programátora (C, JAVA, perl, shell, apod.)

iv. Certifikovaný Project Manager

- minimálně 5 let praxe v ICT, v oblasti projektového řízení a certifikát PRINCE 2 Foundation nebo obdobná certifikace.

7. Platební, obchodní a další podmínky:

Veškeré obchodní, platební a jiné podmínky jsou vymezeny v Příloze č. 2 Výzvy – Licenční smlouvě. Součástí smlouvy je její příloha č. 1 – Specifikace funkcionalit softwaru pro monitoring ICT.

8. Návrh smlouvy

Součástí Výzvy je vzor Licenční smlouvy (příloha č. 2 Výzvy). Uchazeč **doplní do vzoru smlouvy (vč. její přílohy) údaje, u kterých se doplnění v textu předpokládá** (zejména cenu plnění), **a takto doplněný vzor smlouvy předloží v nabídce jako návrh smlouvy**. Pokud návrh smlouvy bude uchazečem pozměněn oproti vzoru, který je přílohou č. 2 Výzvy (netýká se doplnění údajů tam, kde je požadováno), bude tato skutečnost důvodem k vyřazení nabídky a vyloučení uchazeče ze zadávacího řízení na tuto veřejnou zakázku malého rozsahu. **Návrh smlouvy musí být podepsán osobou oprávněnou zastupovat uchazeče.**

Řádně vyplněný vzor Licenční smlouvy je uchazeč povinen předložit ve své nabídce (jako součást nabídky) jakožto návrh smlouvy na plnění této veřejné zakázky, a to včetně její přílohy č. 1 – Specifikace funkcionalit softwaru pro monitoring ICT. Uchazeč je povinen předložit návrh smlouvy v požadovaném počtu vyhotovení (viz níže).

9. Požadované součásti nabídky:

Nabídka bude vypracována v požadované formě a bude minimálně obsahovat:

1. **Čestné prohlášení** k prokázání splnění základních kvalifikačních předpokladů. Z obsahu čestného prohlášení musí být zřejmé, že uchazeč příslušné základní kvalifikační předpoklady splňuje (k prokázání může uchazeč využít vzor, který je přílohou č. 1 Výzvy). Čestné prohlášení bude podepsané osobou oprávněnou zastupovat uchazeče.
2. **Výpis z Obchodního rejstříku či výpis z jiné obdobné evidence**, pokud je v ní uchazeč zapsán, ve formě prosté kopie. Za dostačující bude považován výpis platných údajů pořízený z internetové stránky www.justice.cz.
3. **Návrh smlouvy**. Uchazeč předloží jako součást nabídky **návrh smlouvy** (vzor smlouvy, který je přílohou č. 2 Výzvy, s doplněnými údaji dle čl. 9 Výzvy), **včetně**

všech jejích příloh. Návrhy smlouvy vč. příloh bude předložen **v pěti vyhotoveních** (z nichž jedno vyhotovení návrhu smlouvy bude archivováno jako součást dokumentace k zadávacímu řízení a čtyři budou případně použita pro uzavření smlouvy – budou do nabídky volně vložena). **Návrhy smlouvy budou podepsány osobou oprávněnou zastupovat uchazeče.**

4. Doklady k technické kvalifikaci

- a. **Seznam významných zakázek** realizovaných v posledních 3 letech
- b. **Seznam techniků či technických útvarů**, jež se budou podílet na plnění veřejné zakázky, jehož přílohou bude
 - profesní životopis s označením funkce navrženého člena v realizačním týmu
 - další doklady, z nichž bude vyplývat splnění požadavků zadavatele (např. certifikáty, doklad o vzdělání apod.)

5. **Součástí nabídky musí být Potvrzení od výrobce software o tom**, že je uchazeč výrobcem navrženého SW řešení **certifikován**, tj. že je schopen a oprávněn implementovat a podporovat dodávané softwarové řešení.

Potvrzení musí být v českém jazyce a musí být zřejmé, že je vystaveno výhradně pro tento obchodní případ.

6. Pokud zastupuje uchazeče zmocněnec na základě plné moci anebo jiná osoba na základě pověření, musí být v nabídce předložena platná plná moc či pověření v originále nebo v úředně ověřené kopii.

Nabídka bude zpracována v českém jazyce. Zadavatel doporučuje svázat nabídku tak, aby nebylo možné s jednotlivými listy nabídky manipulovat bez poškození vazby. Součástí nabídky musí být všechny dokumenty uvedené v bodě č. 8 této výzvy. Pokud nabídka nebude obsahovat požadované dokumenty, bude z výběrového řízení vyřazena.

10. Požadavky na zpracování nabídkové ceny

Pro účely hodnocení nabídek uchazeč stanoví (vyplní v příloze č. 1 Licenční smlouvy – Specifikaci funkcionalit SW nástroje na dohled a monitoring) **jednotkové nabídkové ceny** (zaokrouhlené na dvě desetinná místa), a to v Kč bez DPH. Tato jednotková nabídková cena bude zahrnovat veškeré náklady uchazeče spojené s plněním veřejné zakázky, přičemž budou podkladem pro fakturaci. **Takto stanovená jednotková nabídková cena bude závazná po celou dobu trvání Licenční smlouvy, překročení jednotkové nabídkové ceny zboží (vyčíslené v Kč bez DPH) nebude v průběhu plnění veřejné přípustné.**

Uvedení jednotkové nabídkové ceny je podmínkou účasti v zadávacím řízení. Pokud nebude jednotková nabídková cena uvedena, bude tato skutečnost důvodem pro vyloučení uchazeče z účasti v zadávacím řízení (bude považována za nesplnění závazné podmínky zadavatele).

Uchazeč uvede celkovou nabídkovou cenu za dodání licence SW nástroje na dohled a monitoring vč. softwarové podpory po celou dobu trvání smlouvy (4 roky), a to v příloze č. 1 Licenční smlouvy – Specifikaci funkcionalit dohledového a monitoring softwaru (jako součet hodnot vzniklých součinem

uchazečem stanovené jednotkové ceny v Kč bez DPH/ks a zadavatelem stanoveného předpokládaného množství odebraných jednotlivých položek).

Zadavatel uchazeče upozorňuje, že jednotková nabídková cena, jakož i celková nabídková cena, stanovená pro účely hodnocení, jsou uchazeči vyčíslovány bez DPH. K jednotkovým cenám bude vždy při fakturaci připočtena DPH stanovená v souladu s platnými právními předpisy.

Řádně vyplněnou Specifikaci funkcionalit dohledového a monitorovacího softwaru předloží uchazeč jako přílohu č. 1 Licenční smlouvy v písemné formě, v listinné podobě. Specifikace funkcionalit dohledového a monitoring softwaru nesmí být ručně opravována.

11. KRITÉRIUM PRO ZADÁNÍ VEŘEJNÉ ZAKÁZKY, ZPŮSOB HODNOCENÍ NABÍDEK

11.1. Hodnotící kritéria

Hodnocení nabídek bude provedeno podle hodnotícího kritéria, kterým je ekonomická výhodnost nabídky. Zadavatel stanoví následující dílčí hodnotící kritéria (s využitím bodovací metody založené na stobodové stupnici):

Dílčí hodnotící kritérium	Váha
A. Nabídková cena	30 %
B. Kvalita nabízeného řešení	70 %

A. V rámci dílčího hodnotícího kritéria **A. „Nabídková cena“** bude zadavatel hodnotit celkovou nabídkovou cenu za plnění veřejné zakázky, tj. cenu v Kč bez DPH za dodané řešení vč. softwarové podpory po celou dobu trvání smlouvy (4 roky), tj. nabídková cena stanovená uchazeči pro účely hodnocení postupem uvedeným v čl. 7 ZD (nabídková cena dle přílohy č. 1 Licenční smlouvy – Specifikace funkcionalit softwaru pro monitoring ICT). Za vhodnější bude považována nabídka s nižší nabídkovou cenou.

B. V rámci dílčího hodnotícího kritéria **B. „Kvalita nabízeného řešení“** bude zadavatel hodnotit funkcionality, které budou uchazečem nabídnuty a následně poskytnuty nad rámec funkcionalit, které jsou součástí minimálních požadavků na funkčnost nabízeného řešení. Zadavatel stanoví výčet funkcionalit, které budou relevantní pro hodnocení v rámci tohoto kritéria, přičemž každé z těchto funkcionalit je přidělen určitý počet bodů. Uchazeč uvede do přílohy č. 1 Licenční smlouvy – Specifikace funkcionalit softwaru pro monitoring ICT, zda bude nad rámec zadavatelem požadovaného řešení konkrétní funkcionality poskytovat. V závislosti na skutečnosti, zda bude, či nebude uchazeč nad rámec zadavatelem požadovaného řešení jednotlivé funkcionality z tohoto výčtu poskytovat, zadavatel přidělí za konkrétní funkcionality buď plný počet bodů, nebo nepřidělí body žádné.

Funkcionality nad rámec požadavků na funkčnost nabízeného řešení:

Název a popis funkcionality	Body
-----------------------------	------

Configuration Management	<p>Správa konfigurací aktivních prvků multivendor výrobců v grafickém rozhraní (stažení konfigurace, porovnání konfigurací any-any, porovnání startup a running, upload konfigurace, upload firmware, automatická kontrola compliance konfigurací - politiky)</p> <p>Zálohování konfigurací zařízení aktivních prvků, možnost porovnání změn oproti dříve uloženým, možnost exportu a backupu konfiguračních souborů.</p> <p>Upload konfigurací do zařízení. Upload firmware.</p> <p>Možnost tvorby configuration policy (definice povinných součástí konfigurace zařízení, referenční konfigurace).</p> <p>Podpora pro AAA (logování změn z CLI, prompt pro upload konfigurací, změn)</p>	40
Availability Management	<p>Testování standardních TCP/IP služeb</p> <p>Network response-time tests (ICMP, Jitter, Traceroute)</p> <p>Network service response-time tests (DHCP, DNS, TCP, UDP)</p> <p>Network application response-time tests (např. HTTP, SQL, FTP)</p> <p>Monitoring Windows služeb.</p> <p>Monitoring Unix procesů.</p> <p>Suport pro Multivendor aktivní prvky WAN/LAN.</p> <p>Grafická vizualizace sítě v topologii (L2/L3, VPN, VLAN, Router Redundacy)</p> <p>Automatická Root-Cause analýza</p>	35
Centrální správa, Webový Portál, Service Dashboard a další rozhraní	<p>Podpora API web služeb (REST API).</p> <p>XML import/export.</p> <p>Centrální konzole pro Availability monitoring přístupových linek.</p> <p>Centrální konzole pro Availability monitoring serverů.</p> <p>Logické pohledy na síť jako na funkční celky.</p> <p>Automatizace change management procesu.</p> <p>Automatizace nastavení základních parametrů monitoringu.</p> <p>Dynamická notifikace formou emailu/sms dle definovaných pravidel v mgmt systému.</p> <p>Snadná úprava alarm filtrů a notifikačních filtrů a profilů.</p> <p>Monitoring aktivních prvků komunikační a datové infrastruktury.</p> <p>Rychlá a automatická detekce výpadků.</p> <p>Automatická deduplikace událostí.</p> <p>Definice závislostí sledovaných zařízení a služeb (Service Modeller).</p> <p>Možnost definice vlastních služeb a parametrů pro sledování (Service Modeller).</p>	25

Do hodnocení budou zahrnuty pouze ve výše uvedené tabulce popsané relevantní položky uvedené rovněž v příloze č. 1 Licenční smlouvy – Specifikace funkcionalit softwaru pro monitoring ICT.

11.2. Metoda hodnocení

Každé jednotlivé nabídce bude v rámci každého dílčího hodnotícího kritéria přiděleno takové bodové ohodnocení, které odráží úspěšnost předmětné nabídky v rámci hodnotícího kritéria dle dále uvedených podmínek.

V případě dílčího kritéria **A. „Nabídková cena“** se jedná o nákladové kvantitativní kritérium, u něhož jsou preferovány nižší hodnoty před vyššími; hodnocená nabídka získá bodovou hodnotu, která vznikne násobkem 100 a poměru hodnoty nejvhodnější nabídky k hodnocené nabídce. Následně bude přidělená bodová hodnota převážena vahou dílčího kritéria (30 %). Zaokrouhlení bude provedeno na dvě desetinná místa.

Hodnotící komise bude posuzovat nabídkovou cenu ve vztahu k mimořádně nízké nabídkové ceně v souladu s § 77 zákona. V případě, že hodnotící komise dojde v rámci posouzení nabídek k závěru, že nabídka uchazeče obsahuje nabídkovou cenu nepřiměřenou ve vztahu k předmětu veřejné zakázky, vyzve uchazeče, jenž takovouto nabídkovou cenu předložil, k jejímu zdůvodnění.

V rámci dílčího hodnotícího kritéria **B. „Kvalita nabízeného řešení“** se jedná o kritérium, u něhož jsou preferovány vyšší hodnoty před nižšími (tj. vyšší počet přidělených bodů před počtem nižším).

Z pohledu hodnocení dle tohoto hodnotícího kritéria bude zjištěn počet bodů udělených za uchazečem nad rámec požadovaného řešení nabídnutých funkcionalit, přičemž nejvhodnější nabídka (tj. ta nabídka, která získala nejvíce bodů za funkcionality nabídnuté nad rámec požadovaného řešení) získá v rámci kritéria 100 bodů a ostatní nabídky získají bodovou hodnotu, která vznikne násobkem 100 a poměru hodnoty hodnocené nabídky k nejvhodnější nabídce (tj. jedná se vždy o poměr bodů udělených za funkcionality nabídnuté nad rámec požadovaného řešení). Úhrn bodů získaných v rámci tohoto hodnotícího kritéria bude následně převážen vahou dílčího hodnotícího kritéria (70 %) a výsledek bude představovat celkový počet bodů uchazeče za dílčí hodnotící kritérium B. „Kvalita nabízeného řešení“. Zaokrouhlení bude provedeno na dvě desetinná místa.

Celkové bodové ohodnocení jednotlivých nabídek vznikne součtem převážených bodových hodnot dosažených v jednotlivých hodnotících kritériích (A+B), tj. součtem bodových ohodnocení v daných dílčích hodnotících kritériích převážených vahou příslušného dílčího hodnotícího kritéria.

Na základě celkového bodového ohodnocení stanoví hodnotící komise výsledné pořadí nabídek.

V případě, že po hodnocení nabídek bude na prvním, druhém nebo třetím místě více nabídek se shodným celkovým bodovým ohodnocením, bude o pořadí nabídek se shodným celkovým bodovým ohodnocením rozhodnuto losem. K losování budou přizváni dotčení uchazeči. O losování bude vyhotoven zápis, který bude součástí dokumentace k zadávacímu řízení.

12. Lhůta a místo pro podání nabídek:

Lhůta pro podání nabídek: do 1. 11. 2016 do 10:00 hodin.

Uchazeči předloží písemně vypracované nabídky v řádně uzavřené zalepené obálce, označené na viditelném místě nápisem „**NABÍDKA – NEOTEVÍRAT – ZAVEDENÍ SYSTÉMU PROAKTIVNÍHO DOHLEDU A MONITORINGU INFRASTRUKTURY A APLIKACÍ**“ a s uvedením korespondenční adresy uchazeče.

Nabídka bude podána na adresu:

Lesy České republiky, s. p.

Přemyslova 1106/19, Nový Hradec Králové
500 08 Hradec Králové

Osobní podání nabídky je možné pouze v pracovních dnech od 7:00 do 15:00 hodin a v poslední den lhůty pro podání nabídek pouze do 10:00 hodin na podatelně sídla zadavatele: Přemyslova 1106/19, Nový Hradec Králové, 500 08 Hradec Králové, tel. 956 999 111. Uchazeči obdrží v případě osobního podání nabídky potvrzení o přijetí nabídky.

13. Výsledek výběrového řízení

O výsledku výběrového řízení budou informováni všichni uchazeči, jejichž nabídka nebyla vyřazena. O případném vyřazení nabídky bude uchazeč vyrozuměn.

14. Ostatní

Zadavatel si vyhrazuje právo zadávací řízení zrušit, a to i bez uvedení důvodu, až do doby uzavření smlouvy. Dále si vyhrazuje právo požadovat doplňující informace či vysvětlení k podané nabídce uchazeče.

Zadavatel upozorňuje, že proti úkonům zadavatele v tomto řízení není možno podat námitky dle zákona č. 134/2016 Sb., o zadávání veřejných zakázek.

Jakékoliv porušení, nesplnění nebo nedodržení těchto zadávacích podmínek ze strany uchazeče nebo uvedení nepravdivých informací v nabídce mohou být důvodem k jeho vyloučení z výběrového řízení.

Otevírání obálek a hodnocení nabídek je neveřejné.

Zadavatel nepřipouští varianty nabídky.

15. Přílohy:

Příloha č. 1 – Čestné prohlášení k prokázání základních kvalifikačních předpokladů

Příloha č. 2 – Licenční smlouva (vzor)

příloha č. 1 Licenční smlouvy – Specifikace funkcionalit softwaru pro monitoring ICT

v zast.
správní ředitel

Ing. Igor Kalix, MBA

Ing. Daniel Szórád, Ph. D.
generální ředitel
Lesy České republiky, s. p.

[25]
Lesy České republiky, s.p.
Přemyslova 1106/19, Nový Hradec Králové
500 08 Hradec Králové
IČ: 42196451, DIČ: CZ42196451