

SMLOUVA O DÍLO

č. S936/2018/034

I.

Lesy České republiky, s.p.

IČO: 421 96 451

DIČ: CZ42196451

sídlem: Přemyslova 1106/19, Nový Hradec Králové, 500 08 Hradec Králové

zapsán v obchodním rejstříku u Krajského soudu Hradec Králové, oddíl A XII, vložka 540

statutární orgán: Ing. Daniel Szórád, Ph.D., generální ředitel

zastoupené na základě pověření dle směrnice 19/2015 Podpisového řádu: Ing. Ludvíkem Řičářem, ředitelem Krajského ředitelství Liberec

ve věcech technických jedná:

Václav Hradec, hlavní technický pracovník pro stavební činnost, č. telefonu: 724 524 971, e-mail: vaclav.hradec@lesycr.czMiroslav Matějka, technický pracovník pro stavební činnost, č. telefonu: 725 627 751, e-mail: Miroslav.Matejka1@lesycr.cz,

bankovní spojení: Komerční banka, a.s., pobočka Hradec Králové

číslo účtu: 26300-511/0100

(dále jen „objednatel“)

a

Roman Kudrna,

IČO: 672 450 21,

DIČ: Cz6511011188

místem podnikání: Obvodová 746/5, 400 07 Ústí nad Labem

ve věcech technických jedná autorizovaný stavbyvedoucí: Ing. Radek Zeman

č. telefonu: 603 220 185 e-mail: roman.kudrna@rkdiesel.cz

bankovní spojení: ČSOB a.s., pobočka Ústí nad Labem, číslo účtu 254245374/0300

(dále jen „zhotovitel“)

uzavírají a tímto uzavřeli podle § 2586 a násl. zákona č. 89/2012 Sb., občanský zákoník, v rozhodném znění tuto smlouvu o dílo:

II.

Předmět smlouvy

1. Předmětem této smlouvy je závazek zhotovitele provést pro objednatele na vlastní nebezpečí a odpovědnost **dílo LC Formanská a LC Maňovická - 2018** evidenční číslo zakázky **S936/2018/034**, a to dle projektové dokumentace 02072015 a 03072015 vypracované Jan Maděra, č. ČKAIT 0500944, tel: +420 608 000 649 e-mail: jan.madera@email.cz a za podmínek stanovených příslušnými právními předpisy a technickými normami, zadávacím řízením veřejné zakázky, v rámci něhož byla uzavřena tato smlouva, a touto smlouvou.

2. V rámci plnění této smlouvy zhotovitel na vlastní náklad, nebezpečí a odpovědnost provede, popř. zabezpečí všechny práce a opatření potřebné k řádnému provedení díla. Součástí závazku zhotovitele dle této smlouvy je i provedení následujících prací a činností:
- vytyčení inženýrských sítí a zařízení, včetně zajištění případné aktualizace vyjádření správců sítí a zařízení, která pozbudou platnosti v období mezi předáním staveniště a vytyčením sítí
 - zajištění všech nezbytných opatření, jimiž bude předejito porušení jakékoliv inženýrské sítě během výstavby
 - zajištění všech nezbytných zkoušek nutných pro řádné provádění a dokončení díla,
 - vytyčení stavby odborně způsobilou osobou v oboru zeměměřictví
 - projednání a zajištění případného zvláštního užívání komunikací a veřejných ploch, včetně zajištění dopravního značení
 - údržba stavbou dotčených komunikací, včetně uvedení všech povrchů do původního stavu
 - uvedení stavbou dotčených pozemků do původního stavu a jejich protokolární předání zpět vlastníkům
 - zajištění ochrany vzrostlých stromů před poškozením
 - zajištění trvalé likvidace odpadů v souladu s účinnými právními předpisy
 - zpracování a předání dokumentace skutečného provedení stavby (4 paré + 1 v elektronické formě) objednateli
 - zaměření skutečného provedení stavby (4 paré + 1 v elektronické formě) v rozsahu odpovídajícím příslušným právním předpisům

Cena těchto plnění je zahrnuta v ceně za dílo dle čl. IV. odst. 1 této smlouvy.

3. Objednatel se zavazuje řádně provedené dílo od zhotovitele převzít a zhotoviteli za něj zaplatit smlouvenou cenu způsobem smlouvou stanoveným.
4. Veškeré odchylky provedení díla a jeho postupu od vymezení daného touto smlouvou (včetně projektové dokumentace) jsou přípustné pouze tehdy, budou-li objednatelům předem písemně odsouhlaseny ve stavebním deníku. Provedení víceprací je možné jen na základě písemného dodatku této smlouvy, předem uzavřeného postupem souladným s obecně závaznými právními předpisy upravujícími zadávání veřejných zakázek.
5. Zhotovitel prohlašuje, že je seznámen se všemi údaji potřebnými pro řádné provedení díla a že se před podpisem této smlouvy seznámil s polohou a povahou staveniště a s vynaložením odborné péče přezkoumal projektovou dokumentaci, přičemž ani při vynaložení odborné péče, jíž lze na něm rozumně požadovat, neshledal rozporů nebo nedostatků, jež by bránily řádnému provedení díla způsobem a v rozsahu dle této smlouvy.

III.

D o b a p l n ě n í

1. Objednatel vyzve zhotovitele k převzetí staveniště alespoň 10 dní předem. Ve výzvě objednatel uvede termín převzetí staveniště.
2. Zhotovitel převezme staveniště a zahájí provádění díla v termínu uvedeném ve výzvě dle odstavce 1. Nedostaví-li se zhotovitel k převzetí staveniště v termínu uvedeném ve výzvě k převzetí

staveniště anebo odmítne-li řádně připravené staveniště převzít, platí, že staveniště bylo v uvedeném termínu předáno a převzato.

3. Dílo, které je předmětem této smlouvy, bude provedeno, včetně řádného poskytnutí plnění dle čl. II. odst. 2 této smlouvy, nejpozději do **29.6.2018**. Tato lhůta se prodlužuje o počet dní, o něž objednatel umožní zhotoviteli převzít řádně připravené staveniště později než 9.4.2018, nebude-li písemně dohodnuto jinak. Dílo je provedeno, je-li způsobilé sloužit svému účelu a nevykazuje-li vady. Dílo má vadu, neodpovídá-li smlouvě. Objednatel není povinen převzít dílo vykazující vady, popřípadě dílo nezpůsobilé sloužit svému účelu; ustanovení § 2628 občanského zákoníku se nepoužije.
4. O předání a převzetí staveniště bude pořízen písemný protokol (zápis), datovaný a podepsaný osobami oprávněnými jednat ve věcech technických za objednatele a zhotovitele. Nedostaví-li se zhotovitel k převzetí řádně připraveného staveniště v termínu uvedeném ve výzvě dle odstavce 1 nebo odmítne-li řádně připravené staveniště převzít, platí, že staveniště bylo předáno a převzato v termínu uvedeném ve výzvě dle odstavce 1; objednatel učiní o předání staveniště datovaný písemný záznam.
5. V případě, že objednatel písemně požádá zhotovitele o přerušení prací na stavbě (např. z důvodu změny finančního plánu), je zhotovitel povinen práce přerušit na dobu objednatel písemně stanovenou. O dobu přerušení prací dle tohoto odstavce se posunuje termín pro provedení díla dle odstavce 3.

IV.

C e n a z a d í l o

1. Za řádné provedení díla dle této smlouvy náleží zhotoviteli cena za dílo ve výši 991 257,- Kč bez DPH, slovy devětsetdevadesátjednatísícdvěšestpadesátšedm bez DPH. DPH bude účtováno ve výši dle příslušného právního předpisu, tj. dle zákona č. 235/2004 Sb., o dani z přidané hodnoty.
Zhotovitel prohlašuje, že je plátcem DPH.

Cena za dílo je strukturována dle úplného rozpočtu uvedeného v příloze této smlouvy a zahrnuje veškeré náklady zhotovitele na řádné provedení díla, včetně poskytnutí všech práv a plnění dle této smlouvy.

2. V případě změn díla (méněprací či víceprací) se k jejich ocenění použije rozpočet, který je přílohou této smlouvy (dále jen „rozpočet“), a cenová soustava ÚRS (dále jen „ceník“). Pro výpočet jednotkové ceny za méněpráce či vícepráce bude použito:

a) smluvních jednotkových cen předmětných prací z rozpočtu, jsou-li tyto ceny a práce v rozpočtu obsaženy,

b) nejsou-li příslušné práce a ceny v rozpočtu obsaženy, určí se jednotková cena předmětných prací:

1. Je-li v rozpočtu obsažen příslušný rozpočtový díl:

ceníková cena nové položky x (nabídková cena příslušného dílu dle rozpočtu / ceníková cena příslušného dílu z rozpočtu) = jednotková cena nové položky.

2. Není-li v rozpočtu obsažen příslušný rozpočtový díl:

ceníková cena nové položky x (nabídková cena za dílo dle rozpočtu / ceníková cena díla, tj. prací uvedených v rozpočtu) = jednotková cena nové položky.

c) není-li cena nové položky v ceníku uvedena, určí se jednotková cena předmětných prací na základě kalkulace zhotovitele odpovídající tržní (obvyklé) úrovni ceny, písemně odsouhlasené objednatelem.

Provedení víceprací je však možné jen na základě písemného dodatku této smlouvy, předem uzavřeného postupem souladným s obecně závaznými právními předpisy upravujícími zadávání veřejných zakázek.

V.

Placení a fakturace

1. Cena za dílo bude zhotoviteli uhrazena v měsíčních platbách v rozsahu odpovídajícím pracím v daném kalendářním měsíci skutečně provedeným bez zjevných vad (dílčím plněním), a to na základě zhotovitelem řádně vystavených daňových dokladů (faktur), doručených objednateli; nejpozději do 14. dne následujícího měsíce na fakturační adresu:
Lesy České republiky, s.p.
Lesní správa Hořice
Gothardská 2276
508 01 Hořice

k daňovému dokladu musí být přiložen soupis skutečně a bez zjevných vad provedených prací, za něž je účtováno, datovaný a potvrzený oprávněným zástupcem objednatele. Zhotovitel je povinen objednateli doručit soupis prací v daném kalendářním měsíci skutečně provedených bez zjevných vad nejpozději do třetího pracovního dne po jeho uplynutí.
2. Soupis skutečně provedených prací dle odstavce 1 bude vždy obsahovat tyto údaje: název díla, číslo a popis položky, měrnou jednotku, cenu za měrnou jednotku, počet měrných jednotek provedených v daném období a celkovou cenu za provedené jednotky; případné vícepráce a méněpráce budou v soupisu dokládány samostatně. V případě, že soupis provedených prací nebude obsahovat požadované údaje nebo bude obsahovat chybné údaje, daňový doklad (faktura) nebude proplacen.
3. Zhotovitel bude objednateli vystavovat daňové doklady (faktury) za skutečně a bez zjevných vad provedené práce až do výše 90 % ceny za dílo. Zbývající část 10 % ceny za dílo bude zhotoviteli uhrazena na základě objednateli doručeného daňového dokladu, vystaveného zhotovitelem po provedení díla a po vyklizení staveniště. Vykazuje-li dílo vady (nedodělky) není objednatel povinen zaplatit zhotoviteli zbývající část ceny za dílo před jejich odstraněním.
4. Jestliže zhotovitel přerušil práce nebo byl povinen přerušit práce, je oprávněn požadovat uhrazení ceny pouze za práce bez zjevných vad skutečně provedené do okamžiku, kdy práce přerušil či byl povinen přerušit.
5. Splatnost faktury je 21 dní ode dne jejího doručení smluvní straně.
6. Objednatel je oprávněn zhotovitelem vystavenou fakturu vrátit bez proplacení, jestliže vyúčtování nevyhovuje stanoveným požadavkům, zejména pak:

- jestliže faktura neobsahuje všechny náležitosti daňového dokladu anebo
- nebyly-li vyúčtované práce provedeny, vykazují vady, nebo jsou-li účtovány neoprávněně.

VI.

Provádění prací

1. Objednatel prohlašuje, že pozemky, na nichž se nachází staveniště, budou po dobu určenou k provádění díla dle této smlouvy způsobilé podle projektové dokumentace k řádnému provádění stavebních prací.

Smluvní strany shodně prohlašují, že objednatel před podpisem této smlouvy předal zhotoviteli: 2 vyhotovení projektové dokumentace.

Objednatel na základě zpracované projektové dokumentace nepředpokládá nutnost určení koordinátora bezpečnosti a ochrany zdraví při práci na staveništi ve smyslu § 14 odst. 1 zákona č. 309/2006 Sb. v účinném znění. Jestliže zhotovitel hodlá provádět stavbu způsobem, při kterém by povinnost určení koordinátora vznikla, je povinností zhotovitele zajistit výkon funkce koordinátora po potřebnou dobu osobou k tomu oprávněnou. Zhotovitel nese veškeré náklady s tím spojené.

Objednatel nepředpokládá na základě zpracované projektové dokumentace plnění povinností zadavatele stavby ve smyslu § 15 odstavce 1 zákona č. 309/2006 Sb. v účinném znění (doručení oznámení o zahájení prací nejpozději do 8 dnů před předáním staveniště zhotoviteli oblastnímu inspektorátu práce – včetně jeho případné aktualizace, vyvěšení stejnopisu oznámení o zahájení prací na viditelném místě u vstupu na staveniště po celou dobu provádění stavby). Jestliže zhotovitel plánuje (předpokládá) anebo bude provádět stavbu způsobem, při kterém by tato povinnost vznikla, je povinností zhotovitele o tom objednatel nejpozději při uzavření této smlouvy písemně informovat. Zhotovitel zajistí v takovém případě na své náklady vyvěšení stejnopisu oznámení o zahájení prací na viditelném místě u vstupu na staveniště po celou dobu provádění stavby.

Objednatel nepředpokládá na základě zpracované projektové dokumentace plnění povinností zadavatele stavby ve smyslu § 15 odstavce 2 zákona č. 309/2006 Sb. v účinném znění (zpracování plánu bezpečnosti a ochrany zdraví při práci na staveništi). Jestliže zhotovitel bude provádět stavbu způsobem, při kterém by tato povinnost vznikla, je povinností zhotovitele o tom objednatel předem písemně informovat a zajistit na své náklady zpracování plánu bezpečnosti a ochrany zdraví při práci na staveništi, jakož i jeho přizpůsobení skutečnému stavu a podstatným změnám během provádění stavby.

2. Bude-li při provádění stavebních prací zjištěna vada projektové dokumentace, je zhotovitel povinen na tuto vadu objednatel neprodleně písemně upozornit a objednatel povinen postupovat tak, aby tato vada byla bez zbytečného odkladu odstraněna. Zhotovitel není oprávněn požadovat uhrazení víceprací, jež byly vyvolány vadou projektové dokumentace, jíž mohl zhotovitel odhalit při vynaložení odborné péče při přezkoumání projektové dokumentace dle čl. II. odst. 5 této smlouvy.
3. V případě, že v průběhu prací dojde ke změně nebo vydání nového rozhodnutí orgánu veřejné moci, je objednatel povinen bez zbytečného odkladu změněné podmínky projednat a přizvat k jejich projednávání i zástupce zhotovitele. Vyžádají-li si tyto změny prodloužení termínu

provedení díla, bude tento termín odpovídajícím způsobem prodloužen uzavřením dodatku k této smlouvě, v němž budou uvedeny i jeho důvody.

4. Pokud bude objednatel u určitého druhu prací písemně požadovat sdělení identifikačních údajů poddodavatele /případného poddodavatele, je zhotovitel povinen je objednateli písemně sdělit.
5. Objednatel je oprávněn kontrolovat kvalitu prováděného díla prostřednictvím jím pověřených osob, zejména zda jsou práce prováděny podle předané dokumentace, podle smluvených podmínek, technických norem a jiných předpisů a v souladu s rozhodnutím příslušných orgánů. Zhotovitel je povinen poskytnout objednateli za tímto účelem veškerou potřebnou součinnost, zejména potřebné písemnosti k nahlédnutí či případnému pořízení kopie, umožnit přístup na pracoviště atd. Na zjištěné nedostatky musí objednatel bez zbytečného odkladu upozornit zhotovitele zápisem do stavebního deníku nebo jinou prokazatelnou písemnou formou a žádat odstranění zjištěných vad.
6. Podílí-li se na provádění díla více objednatelem smluvených dodavatelů, objednatel předloží zhotoviteli specifikaci stavebních připraveností a termíny nástupů ostatních dodavatelů v dostatečném předstihu, pokud toto nebude řešeno ve zhotoviteli předloženém harmonogramu prací.
7. Zhotovitel zřídí na staveništi nezbytná zařízení staveniště, včetně sociálních zařízení, osvětlení, telefonu a skladových prostorů umístěných tak, aby neomezovala a neohrožovala okolí stavby. Odebrané energie a vodu bude dodavatel měřit a hradit.
8. Zhotovitel jmenuje stavbyvedoucím Ing. Radka Zemana, telefon: 603 220 185, e-mail: roman.kudrna@rkdiesel.cz. Zhotovitel bere na vědomí, že stavbyvedoucím nesmí být osoba, která je v pracovněprávním vztahu k objednateli. Zhotovitel se pro případ, kdy by jmenovaný stavbyvedoucí tuto podmínku přestal kdykoliv v době provádění díla splňovat, zavazuje, že neprodleně, nejpozději však do jednoho týdne od okamžiku, kdy tuto skutečnost zjistí, jmenuje nového stavbyvedoucího.
9. V případě, že dojde ke změně v osobě stavbyvedoucího, je zhotovitel povinen obratem písemně objednateli oznámit osobu nového stavbyvedoucího, a to včetně jeho kontaktních údajů.
10. Jako stavbyvedoucí může být jmenována pouze osoba splňující požadavky objednatele stanovené pro výkon této funkce v zadávacích podmínkách veřejné zakázky, na kterou byla tato smlouva uzavřena.
11. Zhotovitel prohlašuje a současně se zavazuje zajistit, že po dobu trvání této smlouvy se na provádění díla budou podílet pouze osoby, které zejména:
 - a) k výkonu činnosti disponují veškerými potřebnými oprávněními, zejména jsou evidovány v příslušných registrech (živnostenský rejstřík, registr pojištěnců ČSSZ, popř. v jiných v souvislosti s agendou daně z příjmů fyzických osob, veřejného zdravotního pojištění a sociálního zabezpečení),
 - b) mají potřebná oprávnění k pobytu na území České republiky a výkonu pracovní činnosti (jednali se o cizí státní příslušníky a je-li zde příslušnými právními předpisy založena povinnost takovými oprávněními disponovat),
 - c) byly náležitě a dostatečně proškoleny v oblasti BOZP a jsou vybaveny veškerými ochrannými pracovními prostředky v souladu s platnými a účinnými právními předpisy apod.,

a to vše bez ohledu na skutečnost, zda se u těchto osob jedná o zaměstnance zhotovitele či jeho poddodavatele (včetně agenturních pracovníků), nebo poddodavatele jako osoby samostatně výdělečně činné.

12. Zhotovitel se dále zavazuje a prohlašuje, že veškeré platby poddodavatelům za provádění díla (popř. jednotlivých činností v rámci realizace díla) jsou činěny výhradně na základě řádně vystavených faktur.
13. Zhotovitel se zavazuje předložit objednateli písemný seznam všech osob, které se na realizaci díla podílejí, zejména všech zaměstnanců zhotovitele (včetně agenturních zaměstnanců), živnostníků apod., s uvedením jejich jména, příjmení a zaměstnavatele (dále jen „seznam“), a to nejpozději v okamžik převzetí staveniště dle čl. III. této smlouvy.
14. V případě, že dojde ke změně osob podílejících se na realizaci díla (viz předchozí odstavec tohoto článku), zhotovitel zavazuje se bezodkladně, nejpozději však do 2 dnů poté, co takové změně došlo, seznam aktualizovat, a to formou zápisu ve stavebním deníku.

VII.

Další povinnosti zhotovitele

1. Zhotovitel se zavazuje provést dílo podle této smlouvy v plném souladu s předanou projektovou dokumentací a v souladu se specifikací materiálů a výrobků uvedených ve výkazech výměr jednotlivých stavebních oddílů a oceněných v nabídkovém rozpočtu a za dodržování platných ČSN a ON.
2. Zhotovitel potvrzuje, že je seznámen se staveništěm, podmínkami týkajícími se provádění prací a je si vědom rozsahu prací, které mají být provedeny. Zároveň se zhotovitel zavazuje zajistit účast autorizovaného stavbyvedoucího při protokolárním předání a převzetí staveniště.
3. Zhotovitel se zavazuje provést během provádění prací bezpečnostní opatření k ochraně díla a podrobit se bezpečnostním opatřením, nezbytným pro ochranu díla.
4. Zhotovitel odpovídá za bezpečnost práce, za dodržování předpisů o práci v ochranných pásmech, požárních a jiných předpisů chránících veřejné zájmy. Zhotovitel odpovídá za bezpečnost a ochranu zdraví všech osob v prostoru staveniště. Zhotovitel zajistí na svou odpovědnost a náklady dodržování bezpečnosti a ochrany zdraví při práci dle zákona č. 309/2006 Sb., v účinném znění, prováděcích právních předpisů a souvisejících norem a zabezpečí ochranu osob pohybujících se v sousedství staveniště (oplocení a označení staveniště apod.).
5. Zhotovitel zodpovídá za uspořádání staveniště (případně pracoviště) dle nařízení vlády č. 591/2006 Sb., o bližších minimálních požadavcích na bezpečnost a ochranu zdraví při práci na staveništích a č. 362/2005 Sb., o bližších požadavcích na bezpečnost a ochranu zdraví při práci na pracovištích s nebezpečím pádu z výšky nebo do hloubky.
6. Zhotovitel je povinen na staveništi a v jeho okolí zachovat pořádek a čistotu a průběžně odstraňovat na své náklady odpady a nečistoty, vzniklé během provádění stavebních prací. Odvoz a uložení odpadu na skládku je povinností zhotovitele.

7. Zhotovitel je povinen na svůj náklad staveniště řádně označit.
8. Zhotovitel zabezpečuje celé zařízení staveniště. Náklady na projekt, vybudování a likvidaci zařízení staveniště jsou součástí dohodnuté ceny za dílo. Dodavatel je povinen udržovat všechny objekty zařízení staveniště v řádném stavu.
9. Zhotovitel je povinen zajistit odborné vedení provádění stavby stavbyvedoucím [povinnosti viz zejména § 153 odst. 1 a 2 zákona č. 183/2006 Sb., o územním plánování a stavebním řádu (stavební zákon), ve znění pozdějších předpisů – dále jen „stavební zákon“].
10. V průběhu realizace stavby zhotovitel umožní provedení kontrolních dnů svolaných objednatelem a kontrolních prohlídek stavby ve smyslu § 133 stavebního zákona a zajistí nápravu zjištěných nedostatků v objednatelém stanovené přiměřené lhůtě. Zhotovitel se zavazuje zajistit účast autorizovaného stavbyvedoucího na všech kontrolních dnech a kontrolních prohlídkách stavby.
11. Zhotovitel je povinen dodržovat bezpečnostní, hygienické a protipožární předpisy, týkající se provádění stavebních prací, zajistit potřebná opatření a zajistí dozor nad bezpečností práce.
12. Zhotovitel je povinen zpracovat sám na svůj náklad přípravnou dílenskou dokumentaci, výrobní výkresy a podobně.
13. Všechny věci (materiál, stroje, zařízení, nástroje a nářadí atd.) nutné k řádnému provedení díla, je povinen na své náklady a nebezpečí zabezpečit zhotovitel.
14. Zhotovitel je povinen zajistit všechny zkoušky, měření a revize požadované příslušnými předpisy nebo normami. Náklady na tyto zkoušky jsou součástí ceny za dílo.
15. Zhotovitel je povinen řídit se pokyny objednatele v rámci koordinace s dodávkami, které nejsou součástí provádění díla podle této smlouvy.
16. Zhotovitel se zavazuje použít pro provádění díla materiály, výrobky a zařízení plně odpovídající výkazu výměr v projektové dokumentaci a této smlouvě. Pokud to bude objednatelem požadováno, předloží mu zhotovitel vzorky materiálu před jeho zabudováním.
17. Zhotovitel se zavazuje používat v hydraulice mechanizace, která bude při provádění díla využita, pouze biologicky odbouratelné kapaliny.
18. Úhrada poplatků týkajících se napojení na vodovodní, plynové či elektrické sítě, kanalizaci a za všechny ostatní služby využívané při provádění stavebních prací je povinností zhotovitele.
19. Zhotovitel je povinen vést ode dne zahájení prací stavební deník (jednoduchý záznam o stavbě) ve smyslu § 157 stavebního zákona a § 6 vyhlášky č. 499/2006 Sb., o dokumentaci staveb, v účinných zněních. Stavební deník musí být na stavbě k dispozici oprávněným osobám kdykoliv v průběhu práce na staveništi. Zhotovitel je mimo jiné povinen ve stavebním deníku aktualizovat seznam v souladu s čl. VI. odst. 14. této smlouvy.
20. Zhotovitel je povinen písemně vyzvat technický dozor objednatele alespoň 3 pracovní dny předem k přejímce prací dalším postupem zakrytých. Přejímku těchto prací zaznamená technický dozor objednatele do stavebního deníku. Nevyzve-li zhotovitel prokazatelně písemně objednatele včas k přejímce, je povinen na žádost objednatele zakryté práce odkrýt na vlastní náklad.

21. Zhotovitel umožní na základě předchozího písemného požadavku objednatele užití zhotovovaného díla k nezbytně nutné dopravě dříví, a to dle technologických možností a po zabezpečení bezpečnosti a ochrany zdraví při práci.
22. Zhotovitel provede na své náklady ošetření kořenových náběhů a kmenů stojících stromů, poškozených při provádění díla, proti dřevokazným houbám nejpozději do konce pracovní směny, během níž k poškození došlo. K ošetření je zhotovitel povinen použít pouze přípravky vyhovující požadavkům obecně závazného právního předpisu (přímo aplikovatelného právního předpisu práva Evropské unie).
23. Zhotovitel vyklidí staveniště ve lhůtě do 15 dnů po převzetí díla objednatelem. Po tomto termínu je zhotovitel oprávněn ponechat na staveništi pouze zařízení a materiál, nutný k odstranění vad a nedodělků, zjištěných při předání a přebírání díla.
24. Zhotovitel je povinen mít sjednáno po celou dobu provádění díla dle této smlouvy pojištění odpovědnosti za škodu způsobenou třetí osobě s celkovým limitem pojistného plnění, resp. s celkovou pojistnou částkou alespoň ve výši cenové nabídky Kč. Uvedené pojištění musí pokrývat veškerou činnost zhotovitele potřebnou pro plnění této smlouvy. Existenci tohoto pojištění je zhotovitel povinen objednateli kdykoliv v průběhu provádění díla na písemnou žádost objednatele doložit. V případě, že zhotovitel je sdružením osob, musí pojistná smlouva prokazatelně pokrývat případnou škodu způsobenou kterýmkoliv členem v rámci sdružení v plné výši požadované minimální úrovně limitu pojistného plnění, nebo musí každý z členů sdružení disponovat vlastní pojistnou smlouvou v plné výši požadované minimální úrovně limitu pojistného plnění. Možnost kumulace (sčítání) výše limitů pojistných částek (pojistného plnění) na základě více pojistných smluv není přípustná.
25. Všechny osoby působící na staveništi při provádění díla musí být nezaměnitelným způsobem označeny názvem (logem) svého zaměstnavatele. V případě, že zhotovitel hodlá provádět dílo za pomoci jiného poddodavatele, než prostřednictvím kterého prokazoval kvalifikaci v zadávacím řízení veřejné zakázky, v němž byla uzavřena tato smlouva, je povinen tuto skutečnost předem písemně oznámit objednateli s uvedením jména, příjmení, popř. obchodní firmy či názvu, identifikačního čísla a sídla (místa podnikání) takového poddodavatele.

VIII.

Předání a převzetí díla

1. Zhotovitel se zavazuje vyzvat objednatele k převzetí díla alespoň 5 pracovních dnů předem. Objednatel dílo prohlédne a výsledky prohlídky zapíše do protokolu. Protokol bude obsahovat zejména zhodnocení jakosti provedených prací, soupis zjištěných vad a nedodělků, dohodu o opatřeních a lhůtách k jejich odstranění, případně nedošlo-li k dohodě, stanoviska objednatele a zhotovitele, jakož i prohlášení objednatele, zda dílo či jeho část přejímá. Protokol bude datován a opatřen podpisy oprávněných pracovníků objednatele a zhotovitele. Zhotovitel se též zavazuje zajistit účast autorizovaného stavbyvedoucího při protokolárním předání a převzetí díla.

2. Objednatel protokolárně převezme dílo po jeho provedení. Dílo, jež vykazuje vady, objednatel není povinen převzít.
3. Zhotovitel nese nebezpečí škody na prováděném díle až do okamžiku, kdy byl objednatel povinen provedené dílo převzít.
4. Objednatel je oprávněn požadovat po předchozí písemné dohodě se zhotovitelem provedení části díla v předstihu před termínem jeho provedení dle této smlouvy.
5. Zhotovitel předá objednateli při zahájení přejímacího řízení následující doklady:
 - dokumentace skutečného provedení stavby v případě změn,
 - revizní knihu ve dvojnásobném vyhotovení se seznamem očíslovaných příloh – zprávy a příslušné doklady stanovené právními předpisy nebo touto smlouvou, ověřující požadované vlastnosti a kvalitu materiálů, výrobků a zařízení použitých k provedení díla; výrobky a materiály použité při stavebních pracích musí mít platné certifikáty nebo příslušná rozhodnutí o schválení, nebo osvědčení o vhodnosti,
 - evidence odpadů (doklady o likvidaci odpadů ze stavby), potvrzená oprávněným příjemcem,
 - geodetické zaměření skutečného provedení stavby v rozsahu odpovídajícím příslušným právním předpisům
 - originál stavebního deníku

IX.

Z á r u k a a u p l a t n ě n í p r á v z o d p o v ě d n o s t i z a v a d y

1. Zhotovitel poskytuje objednateli záruku za jakost zhotoveného díla o době trvání 36 měsíců. Záruka začíná běžet dnem převzetí díla objednatel.
2. Zhotovitel je povinen nejpozději do 14 dnů po obdržení oznámení vady písemně oznámit objednateli, zda vadu díla uznává či neuznává. Pokud tak neučiní, platí, že vadu uznává. Neuplatní-li objednatel písemně při oznámení vady jiné právo z odpovědnosti za vady, platí, že požaduje odstranění vady. Neoznámí-li objednatel písemně zhotoviteli jinak, platí, že objednatel požaduje odstranění vady dodáním chybějící věci, je-li možno vadu odstranit dodáním chybějící věci, nebo opravou věci (díla), je-li možné vadu odstranit opravou věci (díla). Vadu je zhotovitel povinen odstranit nejpozději do 30 dnů od jejího oznámení objednatel. Uplatní-li objednatel u zhotovitele právo na slevu z ceny za dílo, je zhotovitel povinen slevu poskytnout (vrátit objednateli část již zaplacené ceny za dílo odpovídající výši uplatněné slevy) do 30 dnů od jeho uplatnění.
3. Neodstraní-li zhotovitel vadu díla ve lhůtě dle odstavce 2, je objednatel oprávněn, nikoli však povinen odstranit vadu sám, popřípadě nechat odstranit jiným dodavatelem na náklady zhotovitele.

X.

S m l u v n í p o k u t y a ú r o k z p r o d l e n í

1. Zhotovitel je povinen v případě prodlení s provedením díla objednateli zaplatit smluvní pokutu ve výši 0.1 % z dohodnuté ceny za dílo bez DPH za každý, byť i započatý kalendářní den prodlení. V případě prodlení s provedením díla delšího než jeden měsíc je zhotovitel povinen zaplatit

objednateli smluvní pokutu ve výši dle tohoto odstavce za první jeden měsíc prodlení a smluvní pokutu ve výši dle odstavce 2.

2. V případě, že se zhotovitel ocitne v prodlení s provedením díla o více než jeden měsíc, je povinen objednateli zaplatit smluvní pokutu ve výši 25 % z ceny prací, jež zbývá provést do řádného zhotovení díla dle této smlouvy, určené bez DPH dle čl. IV. ve spojení s přílohou této smlouvy.
3. V případě, že zhotovitel při provádění díla dle této smlouvy provede práce v rozporu s touto smlouvou (např. nekvalitně, v rozporu s projektovou dokumentací), je povinen zaplatit objednateli smluvní pokutu ve výši 25 % z ceny takových prací určené bez DPH dle čl. IV. ve spojení s přílohou této smlouvy, přičemž při tomto určení se vychází z ceny těchto prací tak, jakoby se jednalo o práce bezvadně provedené.
4. V případě prodlení s odstraněním vady (čl. IX. odst. 2 této smlouvy) je zhotovitel povinen zaplatit objednateli smluvní pokutu ve výši 25 % z ceny vadně provedených prací určené bez DPH dle čl. IV. ve spojení s přílohou této smlouvy, přičemž při tomto určení se vychází z ceny těchto prací tak, jakoby se jednalo o práce bezvadně provedené.
5. V případě prodlení zhotovitele s předložením seznamu dle čl. VI. odst. 13. této smlouvy nebo s provedením jeho aktualizace dle čl. VI. odst. 14. této smlouvy, zavazuje se zhotovitel zaplatit objednateli smluvní pokutu ve výši 500,- Kč, a to za každý, byť i započatý den prodlení.
6. V případě porušení čl. VII. odst. 24 této smlouvy je zhotovitel povinen zaplatit objednateli smluvní pokutu ve výši 100 000,- Kč za každé takové porušení a, byť i započatý, kalendářní měsíc trvání porušení.
7. V případě prodlení zhotovitele se splněním povinnosti dle čl. VII. odst. 23 této smlouvy je zhotovitel povinen zaplatit objednateli smluvní pokutu ve výši 5 000,- Kč za každý, byť i započatý kalendářní den prodlení.
8. V případě prodlení zhotovitele se splněním povinnosti dle čl. VII. odst. 22 věty první této smlouvy je zhotovitel povinen zaplatit objednateli smluvní pokutu ve výši 2 000,- Kč za každý, byť i započatý kalendářní den prodlení.
9. V případě porušení povinnosti zhotovitele dle čl. VII. odst. 2 věty poslední nebo čl. VII. odst. 10 věty poslední nebo čl. VIII. odst. 1 věty poslední této smlouvy je zhotovitel povinen zaplatit objednateli smluvní pokutu ve výši 5 000,- Kč za každé takové porušení.
10. V případě porušení povinnosti zhotovitele dle čl. VII. odst. 20 věty první této smlouvy je zhotovitel povinen zaplatit objednateli smluvní pokutu ve výši 50 000,- Kč za každé takové porušení.
11. Zhotovitel je povinen zaplatit objednateli smluvní pokutu ve výši 1 % z ceny za dílo bez DPH dle čl. IV odst. 1 této smlouvy za každý, byť i započatý kalendářní den, ve kterém nebyl na stavbě k dispozici stavební deník.
12. Smluvní strany výslovně souhlasí s výší sankcí sjednaných v tomto ustanovení. Zhotovitel bere na vědomí, že výše smluvních pokut je stanovena s ohledem význam zajišťované povinnosti řádného dokončení díla ve smluveném termínu pro objednatele, když pozdním dokončením díla mohlo by

být vážně ohroženo poskytnutí některých dalších plnění objednateli z veřejných zdrojů (například dotace).

13. Zhotovitel není povinen platit smluvní pokutu v případě, že mu ve splnění povinnosti, zajištěném smluvní pokutou, zabránila mimořádná, nepředvídatelná a nepřekonatelná překážka vzniklá nezávisle na jeho vůli. Překážka vzniklá ze zhotovitelových osobních poměrů nebo vzniklá až v době, kdy byl zhotovitel s plněním smlouvené povinnosti v prodlení, ani překážka, kterou byl zhotovitel povinen podle smlouvy či obecně závazného právního předpisu překonat, ho však povinnosti platit smluvní pokutu nezproští.
14. Smluvní pokuta dle tohoto článku bude uhrazena na základě řádně vystaveného daňového dokladu (faktury) s lhůtou splatnosti 21 dní od jejího doručení povinné straně.
15. Ujednáním smluvní pokuty, uplatněním práva na její zaplacení ani zaplacením smluvní pokuty není dotčen nárok smluvní strany, již smluvní pokuta náleží, na náhradu vzniklé škody v plném rozsahu.
16. V případě prodlení s plněním peněžitého závazku dle této smlouvy je smluvní strana, která je takto v prodlení, povinna zaplatit druhé smluvní straně úrok z prodlení ve výši 0,05% z dlužné částky za každý, byť i započatý den prodlení.

XI.

Odstoupení od smlouvy

1. Od této smlouvy lze odstoupit za podmínek a v případech stanovených občanským zákoníkem anebo touto smlouvou.
2. Objednatel je oprávněn od této smlouvy odstoupit zejména v případě:
 - je-li dílo prováděno v rozporu s touto smlouvou, nebo
 - prodlení zhotovitele s provedením díla delšího než 35 dnů, nebo
 - jestliže z chování zhotovitele, postupu prací nebo jiných okolností nepochybně vyplývá, že povinnost zhotovitele bude porušena způsobem, který zakládá právo objednatele od této smlouvy odstoupit, nebo
 - zhotovitel opakovaně (dvakrát a více) poruší jakoukoli povinnost vyplývající z jeho prohlášení v čl. VI. odst. 11. nebo čl. VI. odst. 12. této smlouvy, nebo prohlášení učiněné v čl. VI. odst. 11. či odst. 12. této smlouvy je nebo se ukáže býti nepravdivým.
3. Zhotovitel je oprávněn odstoupit od této smlouvy zejména v případě prodlení objednatele se zaplacením ceny za dílo delšího než 35 dnů.

XII.

Závěrečná ustanovení

1. Tato smlouva nabývá platnosti a účinnosti dnem jejího podpisu oběma smluvními stranami. V případě, že se na tuto smlouvu vztahuje povinnost uveřejnění prostřednictvím registru smluv dle zákona č. 340/2015 Sb., o zvláštních podmínkách účinnosti některých smluv, uveřejňování těchto smluv a o registru smluv (zákon o registru smluv), v rozhodném znění, a je-li dle uvedeného

zákona účinnost této smlouvy vázána na její uveřejnění, nabývá tato smlouva účinnosti nejdříve dnem uveřejnění.

2. V záležitostech, které nejsou touto smlouvou upraveny, se obě strany řídí obecně závaznými právními předpisy, zejména občanským zákoníkem.
3. Smluvní strany prohlašují, že předem souhlasí s možným zpřístupněním či zveřejněním (uveřejněním) celé této smlouvy v jejím plném znění.
4. Smluvní strana je povinna upozornit druhou smluvní stranu na takové informace a údaje ve smlouvě, které nemohou být zpřístupněny nebo zveřejněny (uveřejněny), neboť ochrana takových informací a údajů je vyžadována podle zvláštních právních předpisů.
5. Smluvní strany níže svým podpisem stvrzují, že v průběhu vyjednávání o této smlouvě vždy jednaly a postupovaly čestně a transparentně a současně se zavazují, že takto budou jednat i při plnění této smlouvy a veškerých činnostech s ní souvisejících.
Smluvní strany se dále zavazují vždy jednat tak a přijmout taková opatření, aby nedošlo ke vzniku důvodného podezření na spáchání trestného činu či k samotnému jeho spáchání (včetně formy účastenství), v důsledku tedy jednat tak, aby kterákoliv ze smluvních stran nemohla být přičtena odpovědnost podle zákona č. 418/2011 Sb., o trestní odpovědnosti právnických osob a řízení proti nim, nebo nevznikla trestní odpovědnost fyzických osob (včetně zaměstnanců) podle trestního zákoníku, případně aby nebylo zahájeno trestní stíhání proti jakémukoli ze smluvních stran včetně jejich zaměstnanců podle platných právních předpisů.


Objednatel za tímto účelem vytvořil tzv. Criminal compliance program Lesů České republiky, s. p. (viz www.lesy.cz), (dále jen „CCP LČR“), a v jeho rámci přijal závazek dodržovat zejména Kodex CCP LČR, Protikorupční program LČR a Etický kodex zaměstnanců LČR, a to včetně všech příloh, čímž se LČR vymezují proti jakémukoli protiprávnímu a neetickému jednání a nastavují postupy k prevenci a odhalování takového jednání. Za účelem naplnění tohoto článku, tj. za účelem nastavení funkčních a efektivních preventivních procesů při plnění této smlouvy nebo v souvislosti s ním, lze obsah těchto dokumentů poskytnout na žádost druhé smluvní straně, která je rovněž může přijmout za své, a to v plném jejich znění.

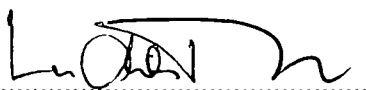
6. Tato smlouva se vyhotovuje ve 4 stejnopisech, z toho po dvou pro každou ze smluvních stran.
7. Součástí této smlouvy je příloha – rozpočet.

V Ústí nad Labem dne: 14.03.2018

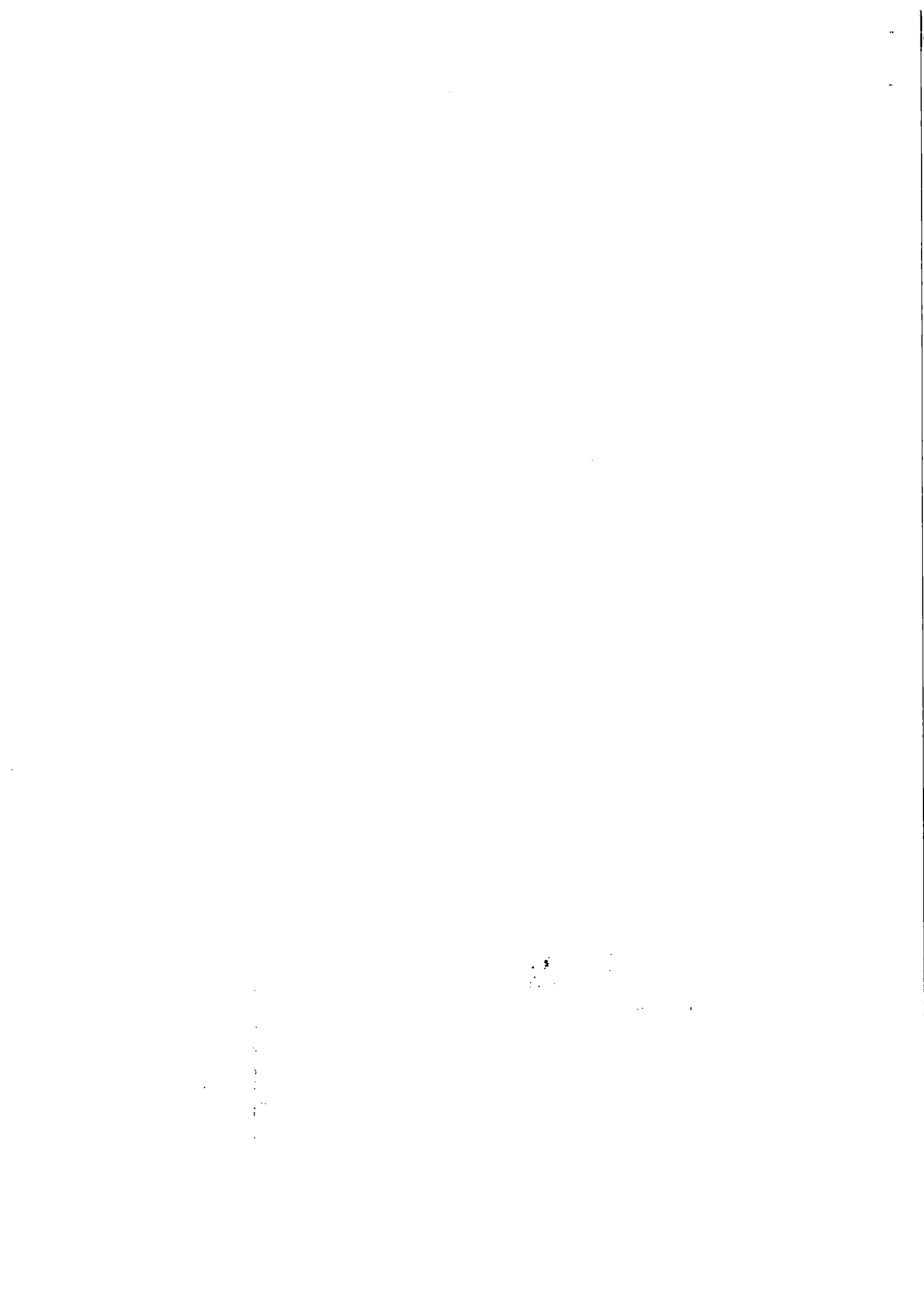
V Liberci dne: 21-03-2018

Kudrna Roman, Marwyn
 Obvodová 5/746
 400 07 Ústí n. L.
 Za zhotovitele
 tel.: 603 218 185
 IČO: 67245021
 Roman Kudrna
 jednatel




 Za objednatele
 Ing. Ludvík Řičář
 ředitel Krajského ředitelství Liberec

[07]
 Lesy České republiky, s.p.
 Št. 100, ul. Mlýnská 1106/13, Nový Hradec Králové
 51 0 08 110 000, Králové
 IČ: 421 4151, DIČ: CZ42196451
 Krajské ředitelství Liberec
 Štepařova 133/27, Liberec I-Staré Město, 460 01 Liberec



KRYCÍ LIST ROZPOČTU

Název stavby **LC Formanská**
Kód stavby **03072015**
Název objektu
Kód objektu
Název části
Kód části
Název podčásti
Kód podčásti

JKSO
EČO
Misto

Objednatel
Projektant **Jan Meděra**
Zhotovitel **Roman Kudrna, Obvodová 5, 400 07, Ústí nad Labem**

Rozpočet číslo
Zpracoval

Dne **9.2.2018**

Měrné a účelové jednotky

Počet	Náklady / 1 m.j.	Počet	Náklady / 1 m.j.	Počet	Náklady / 1 m.j.
0	0	0	0	0	0

Rozpočtové náklady v CZK

A	Základní rozp. náklady	B	Doplnkové náklady	CZK	C	Náklady na umístění stavby
1		8	0		13	30 000,00 Kč
2	SO 101 492 508 Kč	9	0		14	0
3	SO 310 124 466 Kč	10	0		15	0
4		11	0		16	0
5					17	0
6					18	0
7	ZRN (ř. 1-6) 616 974 Kč	12	DN (ř. 8-11) 0		19	NUS (ř. 13-18) 30 000,00 Kč
20	HZS	21	Kompl. činnost 0		22	Ostatní náklady 0

Projektant
Datum a podpis **Lesy České republiky, s.p.** [05] Razítko

Objednatel **se sídlem Přemyslova 1106/19, Nový Hradec Králové 500 08 Hradec Králové 42196451, DIČ: CZ42196451** Razítko

Zhotovitel **Sokolská 1333/31, Liberec I-Staré Město, 460 01 Liberec** Razítko

D	Celkové náklady	Kč
23	Součet ř. 12, 19-22	646 974 Kč
24	15 % DPH	0
25	21 % DPH 646 973,94 Kč	135 854,60 Kč
26	Cena s DPH (ř. 23-25)	782 838,54 Kč

E	Přípočty a odpočty	Kč
27	Dodávky objednatele	0
28	Klouzavá doložka	0
29	Zvýhodnění +- -	0

Kudrna Roman, Marwyn
Obvodová 5/746
400 07 Ústí nad Labem
tel: 603 220 185
IČ: 67245021

REKAPITULACE ROZPOČTU

Stavba: 03072015 LC Formanská

Objekt:

Část:

JKSO:

Objednatel:

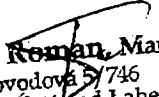
Zhotovitel: Roman Kudrna, Obvodová 5, 400 07, Ústí nad Labem

Datum:

9.2.2018

Kód	Popis	Cena celkem
1		3
Rekapitulace		646 974 Kč

VRN	Ostatní práce související s realizací	30 000 Kč
SO 101	SO 101 Komunikace-oprava	492 508 Kč
SO 310	SO 310 Technické zhodnocení	124 466 Kč
	<u>Celkem základ bez DPH</u>	<u>646 974 Kč</u>


Kudrna Roman, Marwyn
Obvodová 5/746
400 07 Ústí nad Labem
tel: 603 220 185
IČ- 67245021

ROZPOČET

Stavba: 03072015 LC Formanská
 Objekt: VRN
 Část:
 JKSO:

Objednatel:
 Zhotovitel: Roman Kudrna, Obvodová 5, 400 07, Ústí nad Labem
 Datum: 9.2.2018

P.Č.	Kód položky	Popis	MJ	Množství	Cena jednotková	Cena celkem
1:	4:		5:	6:	7:	8:
	HSV	Práce a dodávky HSV				30000
	VRN 1	Inženýrská činnost				26000
1	02520	Zkoušení materiálů nezávislou zkušebnou <i>zk křivky zmitosti dodané ŠD</i> <i>zahrnuje veškeré náklady spojené s objednatelem požadovanými zkouškami</i>	ks	2	1500	3000
2	02910	Geodetické zaměření <i>geodet zaměření před začátkem stavby a během výstavby</i> <i>zahrnuje veškeré náklady spojené s objednatelem požadovanými pracemi</i>	kpl	1	6000	6000
3	029101	Geodetické zaměření skutečného stavu <i>zahrnuje veškeré náklady spojené s objednatelem požadovanými pracemi</i>	kpl	1	6000	6000
4	02944	Dokumentace skuteč.provedení v digit.formě 4*tisk, 1*dig <i>zahrnuje veškeré náklady spojené s objednatelem požadovanými pracemi</i>	kpl	1	11000	11000
	VRN 3	Zařízení staveniště				4000
5	0310	zřízení,provoz,demontáž po dobu výstavby <i>zahrnuje objednatelem povolené náklady na pořízení (event. pronájem), provozování, udržování a likvidaci zhotovitelova zařízení</i>	kpl	1	4000	4000
		<u>Celkem</u>				<u>30000</u>

ROZPOČET

Stavba: 03072015 LC Formanská
 Objekt: SO 101 Komunikace-oprava
 Část:
 JKSO:

Objednatel:
 Zhotovitel: Roman Kudrna, Obvodová 5, 400 07, Ústí nad Labem
 Datum:

9.2.2018

P.Č.	Kód položky	Popis	MJ	Množství celk.	Cena jednotk.	Cena celkem	Hmotnost	Hmotnost celkem
1	4		5	6	7	8	9	
	HSV	Práce a dodávky HSV				492 507,84		1229,70294
	1	Zemní práce				112892,45		0
1	111201101	Odstranění křovin a stromů průměru kmene do 100 mm i s kořeny ,s odvozem a likvidací 850+670+50=1 570,000 [A] <i>odstranění travin, křovin a stromů do průměru 100 mm sdálení na hromadách nebo štěpkování</i>	m2	1570	32,16	50491,2	0	0
2	162301312	Příplatek za přemístění křovin a stromů do 1000 m	m2	1570	3,60	5652	0	0
3	113108443	Rozrytí vozovky -úsek 5 <i>zahrnuje potřebné mechanismy a odklizení přebytečného materiálu</i>	m2	588	12,10	7112,45	0	0
4	182001112	Plošná úprava terénu zemina tř 1 až 4 nerovnosti do +/- 100 mm ve svahu do 1:2 VŠEOBECNÉ ÚPRAVY LESNÍCH PLOCH,rozměrní výkopku a pohledová úprava okolí cesty 1200+100+50=1 350,000 [A] <i>Všeobecné úpravy musí zahrnovat úpravu území po uskutečnění stavby, tak jak je požadováno v zadávací dokumentaci s výjimkou těch prací, pro které jsou uvedeny samostatné položky.</i>	m2	1350	36,77	49636,8	0	0
	3	Svislé a kompletní konstrukce				11625,6		5,40288
5	321212225	Oprava zdíva z lomového kamene do 3 m3 oprava čel propustků po očištění, s doplněním materiálu do 50% 0,5+0,5+0,5+0,5=2,000 [A] <i>položka zahrnuje rozebrání stávajícího zdíva, nezbytnou manipulaci s rozebraným materiálem (nakládání, doprava, složení, očištění, odvoz nepoužitelného materiálu a sutě), vyzdění z tohoto materiálu (bez dodávky</i>	m3	2	5812,80	11625,6	2,70144	5,40288
	5	Komunikace				167887,15		677,38286
6	564751111	Podklad z kameniva hrubého drceného vel. 32-63 mm tř 150 mm, úsek 5 544=544,000 [A] <i>- dodání kameniva předepsané kvality a zrnitosti - rozprostření a zhutnění vrstvy v předepsané tloušťce - zřízení vrstvy bez rozlišení šířky, pokládání vrstvy po etapách - nezahrnuje nostřív</i>	m2	544	62,40	33945,6	0,3	163,2
7	566301111	Úprava krytu z kameniva drceného pro nový kryt s doplněním kameniva drceného do 0,06 m3/m2 Reprofilace s doplněním, čedič , fr 0-32 595+781+676+494=2 546,000 [A]	m2	2546	27,65	70391,81	0,09848	250,73008
8	566501111	Úprava krytu z kameniva drceného pro nový kryt s doplněním kameniva drceného do 0,10 m3/m2 Reprofilace s doplněním, čedič , fr 0-32 42+42+42+745+32+155=1 058,000 [A]	m2	1058	39,65	41947,58	0,17726	187,54108
9	571907111	Posyp krytu kamenivem drceným nebo těženým do 35 kg/m2 40+40+40+725+30+150+1030=2 055,000 [A] <i>- dodání kameniva předepsané kvality a zrnitosti - posyp předepsaným množstvím</i>	m2	2055	10,51	21602,16	0,03694	75,9117
	9	ostatní konstrukce a práce				160295,68		546,9172
10	938902101	Čištění příkopů nepevněných š dna do 400 mm objem nánosů do 0,15 m3	m	1988	39,57	78658	0,15	298,2

		rozrovnání do 100m 330+466+464+193+294+241=1 988,000 [A] <i>vodorovná a svislá doprava, přemístění, přeložení, manipulace s výkopkem a uložení</i>							
11	938906146	Pročištění potrubí DN 400 P1, P2, P5, 6+6+6=18,000 [A] <i>vodorovná a svislá doprava, přemístění, přeložení, manipulace s výkopkem a uložení</i>	m	18	117,12	2108,16	0,00462	0,08316	
12	938906148	Pročištění potrubí DN 600 P4, P6, P7 6+12+10=28,000 [A] <i>vodorovná a svislá doprava, přemístění, přeložení, manipulace s výkopkem a uložení</i>	m	28	175,68	4919,04	0,00693	0,19404	
13	938906152	Pročištění potrubí DN 1000 P11 10=10,000 [A] <i>vodorovná a svislá doprava, přemístění, přeložení, manipulace s výkopkem a uložení</i>	m	10	292,80	2928	0,0115	0,115	
14	938909611	Odstranění nánosů na vozovkách a krajnicích tl do 100 mm s rozrovnáním do 100m 255+44+335+44+44+311+290+160+221+34+212=1 950,000 [A] <i>vodorovná a svislá doprava, přemístění, přeložení, manipulace s výkopkem a uložení</i>	m2	1950	32,77	63910,08	0,126	245,7	
15	913203111	Vytrhání ocelových svodnic s očištěním <i>položka zahrnuje vytrhání svodnic, nezbytnou manipulaci s rozebraným materiálem (nakládání, doprava, složení, očištění, odvoz nepoužitelného materiálu a sutě).</i>	m	15	25,68	385,2	0	0	
16	935932110	Osazení odvodňovacího žlabu ocelového <i>položka zahrnuje osazení svodnic předepsaným způsobem včetně potřebného materiálu a zemních prací</i>	m	15	281,28	4219,2	0,175	2,625	
17	938532211	Tryskání degradovaného betonu vodou OČIŠTĚNÍ ZDIVA OTRYSKÁNÍM TLAKOVOU VODOU DO 200 BARŮ, čela stávajících propustků 10+10+10+10=40,000 [A] <i>položka zahrnuje očištění předepsaným způsobem včetně odklizení vzniklého odpadu</i>	m2	40	79,20	3168	0	0	
99		Přesun hmot				39806,96		c	
18	998225111	Přesun hmot pro pozemní komunikace s krytem z kamene, monolitickým betonovým nebo živičným	t	1229,703	28,94	35592,52	0	0	
19	998225191	Příplatek k přesunu hmot pro pozemní komunikace s krytem z kamene, živičným, betonovým do 1000 m	t	1229,703	3,43	4214,44	0	0	
		<u>Čalkem</u>				<u>492567,84</u>		<u>1229,70294</u>	

POČET

Město: 03072015 LC Formanská
 Objekt: SO 310 Technické zhodnocení
 Část:
 JKSO:

Objednatel: Roman Kudrna, Obvodová 5, 400 07, Ústí nad Labem
 Zhotovitel:
 Datum: 9.2.2018

P.Č.	Kód položky	Popis	MJ	Množství celk	Cena jednot	Cena celkem	Hmotnost	Hmotnost celkem
1	4		6	6	7	8	9	
	HSV	Práce a dodávky HSV				124 466,10		235,38966
	1	Zemní práce				1977,93		0
1	171201101	Uložení sypaniny na skládky a do násypů nezhutněných rozrovnání výkopku z pol.č.122201101+938909611 (123*0,1)=12,3	m3	12,3	8,97	110,33	0	0
2	181101102	Úprava pláně v zářezech v homině tř. 1 až 4 se zhutněním 30*160+160=350,000 [A] položka zahrnuje úpravu pláně včetně vyrovnání výškových rozdílů. Míru zhutnění určuje projekt.	m2	350	5,338	1867,6	0	0
	5	Komunikace				38490,73		194,24854
3	564671111	Podklad z kameniva hrubého drceného vel. 63-125 mm tl 250 mm 150*150=300,000 [A] - dodání kameniva předepsané kvality a zrnitosti - rozprostření a zhutnění vrstvy v předepsané tloušťce	m2	300	98,44	29532	0,5	150
	564761111	Podklad z kameniva hrubého drceného vel. 32-63 mm tl 200 mm 42*44=86,000 [A] - dodání kameniva předepsané kvality a zrnitosti - rozprostření a zhutnění vrstvy v předepsané tloušťce - zřízení vrstvy bez rozlišení šířky, pokládání vrstvy po etapách	m2	86	77,28	6646,08	0,4	34,4
	566501111	Úprava krytu z kameniva drceného pro nový kryt s doplněním kameniva drceného do 0,10 m3/m2 Reprofilace s doplněním, čedič , fr 0-32 32=32,000 [A]	m2	32	37,996	1215,87	0,17728	5,67232
6	571907111	Posyp krytu kamenivem drceným nebo lžezným do 35 kg/m2, čedič, fr 0-22 43*40+30=113,000 [A] - dodání kameniva předepsané kvality a zrnitosti - posvo předepsaným množstvím Ostatní konstrukce a práce-bourání	m2	113	9,708	1096,76	0,03694	4,17422
7	935932110	Osazení odvodňovacího žlabu ocelového 3*5=15,000 [A] Položka zahrnuje veškerý malení, výrobky a palatovary, včetně zemních prací mimostaveništní a vnitrostaveništní	m	15	269,56	4043,4	0,175	2,625
9	553811222	Svodnice ocelová (bez roštu) ocel di.5000mm, š 120mm, tl.oc.mín 5mm	m	15	489,44	7341,6	0,0135	0,2025
	938906146	Pročistění potrubí DN 400 7,5*7,5=15,000 [A] vodorovná a svislá doprava, přemístění, přeložení, manipulace s výkopkem a uložení	m	15	112,24	1683,6	0,00462	0,0693
10	938909611	Odstanění nánosu na krajnicích a vozovkách tl do 100 mm 45*44+34=123,000 [A] vodorovná a svislá doprava, přemístění, přeložení, manipulace s výkopkem a uložení	m2	123	31,4088	3863,28	0,126	15,498
11	91	Doplňující konstrukce a práce pozemních komunikací, ležáků a ploch				59763,2		22,74832
	919541014	Zřízení propustků z trub ocelových DN 800 P2, P8 , ocel DN530 8*8=16,000 [A] Položka zahrnuje veškerý materiál, výrobky a palatovary, mimo dodávky ocel.trub-ve specifikaci, včetně mimostaveništní a vnitrostaveništní doprav (rovněž přesunů), včetně naložení a složení.připředné s uložení.	m	16	1039,6	16633,6	1,31677	21,06832
12	143332440	trubka ocelová hladká D530	m	16	2695,6	43129,6	0,105	1,68
		Přesun hmot				7302,35		0
13	998225111	Přesun hmot pro pozemní komunikace s krytem z kamene, monolitickým betonovým nebo živičným	t	235,39	27,738	6528,25	0	0
14	998225191	Příplatek k přesunu hmot pro pozemní komunikace s krytem z kamene, živičným, betonovým do 1000 m	t	235,39	3,2844	773,11	0	0
		<u>Celkem</u>				<u>124466,1</u>		<u>235,38966</u>

KRYCÍ LIST ROZPOČTU

Název stavby
Kód stavby
Název objektu
Kód objektu
Název částí
Kód částí
Název podčásti
Kód podčásti

SV Maňovická
02072015

JKSO

EČO

Místo

Objednatel
Projektant
Zhotovitel

Jan Maděra
Roman Kudrna, Obvodová 5, 400 07, Ústí nad Labem

Rozpočet číslo

Zpracoval

Dne

9.2.2018

Měrné a účelové jednotky

Počet	Náklady / 1 m.j.	Počet	Náklady / 1 m.j.	Počet	Náklady / 1 m.j.
0	0	0	0	0	0

Rozpočtové náklady v CZK

A		B		C		D	
Základní rozp. náklady		Doplňkové náklady		Náklady na umístění stavby		Celkové náklady	
1		8	0	13		28 000,00 Kč	
2	SO 101 280 712 Kč	9	0	14		0	
3	SO 310 35 571 Kč	10	0	15		0	
4		11	0	16		0	
5				17		0	
6				18		0	
7	ZRN (ř. 1-6) 316 283 Kč	12	DN (ř. 8-11) 0	19	NUS (ř. 13-18)	28 000,00 Kč	
20	HZS	21	Kompl. činnost 0	22	Ostatní náklady	0	
Projektant		Razítko		D		Celkové náklady	
Datum a podpis		Razítko		23	Součet 7, 12, 19-22	344 283 Kč	
Objednatel		Razítko		24	15 % DPH	0	
Datum a podpis		Razítko		25	21 % 344 283,09 Kč DPH	72 299,50 Kč	
Zhotovitel		Razítko		26	Cena s DPH (ř. 23-25)	416 582,59 Kč	
Datum a podpis		Razítko		E		Přípočty a odpočty	
				27	Dodávky objednatele	0	
				28	Klouzavá doložka	0	
				29	Zvýhodnění +-	0	

Kudrna Roman, Marwyn
 Obvodová 5/746
 400 07 Ústí nad Labem
 tel.: 403 220 185
 IČ: 67245021

REKAPITULACE ROZPOČTU

Stavba: 02072015 SV Maňovická

Objekt:

Část:

JKSO:


Objednatel:

Zhotovitel: Roman Kudrna, Obvodová 5, 400 07, Ústí nad Labem

Datum:

9.2.2018

Kód	Popis	Cena celkem
1		3
	Rekapitulace	316 283 Kč
VRN	Ostatní práce související s realizací	28 000 Kč
SO 101	SO 101 Komunikace-oprava	280 712 Kč
SO 310	SO 310 Technické zhodnocení	35 571 Kč
	<u>Celkem základ bez DPH</u>	<u>316 283 Kč</u>


Kudrna Roman, Marwyn
Obvodová 5/746
400 07 Ústí nad Labem
tel.: 603 220 185
IČ: 245021

ROZPOČET

Stavba: 02072015 SV Maňovická
 Objekt: VRN
 Část:
 JKSO:

Objednatel:
 Zhotovitel: Roman Kudma, Obvodová 5, 400 07, Ústí nad Labem
 Datum: 9.2.2018

P.Č.	Kód položky	Popis	MJ	Množství celk	Cena jednotk	Cena celkem
1	4		5	6	7	8
	HSV	Práce a dodávky HSV				28000
	VRN 1	Inženýrská činnost				24000
1	02520	Zkoušení materiálů nezávislou zkušebnou <i>zkouška křivky zmitosti dodané ŠD</i> <i>zahrnuje veškeré náklady spojené s objednatelem požadovanými zkouškami</i>	ks	2	1500	3000
2	02910	Geodetické zaměření <i>geodet zaměření před začátkem stavby a během výstavby</i> <i>zahrnuje veškeré náklady spojené s objednatelem požadovanými pracemi</i>	kpl	1	6000	6000
3	029101	Geodetické zaměření skutečného stavu <i>zahrnuje veškeré náklady spojené s objednatelem požadovanými pracemi</i>	kpl	1	6000	6000
4	02944	Dokumentace skuteč.provedení v digit.formě 4* tisk , 1* dig <i>zahrnuje veškeré náklady spojené s objednatelem požadovanými pracemi</i>	kpl	1	9000	9000
	VRN 3	Zařízení staveniště				4000
5	0310	zřízení,provoz,demontáž <i>po dobu výstavby</i> <i>zahrnuje objednatelem povolené náklady na pořízení (event. pronájem), provozování, udržování a likvidaci zhotovitelova zařízení</i>	kpl	1	4000	4000
		Celkem				28000

ROZPOČET

Stavba: 02072015 SV Maňovická
 Objekt: SO 101 Komunikace-oprava
 Část:
 JKSO:

Objednatel:
 Zhotovitel: Roman Kudma, Obvodová 5, 400 07, Ústí nad Labem
 Datum: 9.2.2018

P.Č.	Kód položky	Popis	MJ	Množství celk	Cena jednotk	Cena celkem	Hmotnost	Hmotnost celkem
1	4		5	6	7	8	9	
	HSV	Práce a dodávky HSV				280711,66		707,90693
	767	Konstrukce zámečnické				1890		0
1	767 1	Oprava závory <i>demontáž stávající, oprava svařením, nové PKO, úprava zamykacího mech na 12 imbus, montáž na původní místo</i> <i>zahrnuje veškeré náklady spojené s objednatelem požadovanými pracemi</i>	kpl	1	1890,00	1890	0	0
	1	Zemní práce				38046,6		2,74
2	111201101	Odstranění křovin a stromů průměru kmene do 100 mm i s kořeny, včetně odvozu a likvidace <i>odstranění travin, křovin a stromů do průměru 100 mm</i> <i>spálení na hromádách nebo štěpkování</i>	m2	200	38,19	7638	0	0
3	162301312	Příplatek za přemístění křovin a stromů do 1000 m	m2	200	4,28	855	0	0
4	112201102	odstranění pařezů do 500mm <i>Odstranění pařezů se měří v [ks] vytrhaných nebo vykopaných pařezů a zahrnuje zejména:</i> <i>- vytrhání nebo vykopání pařezů</i> <i>- veškeré zemní práce spojené s odstraněním pařezů</i>	kus	20	306,66	6133,2	0,137	2,74
5	162201422	Vodorovné přemístění pařezů do 1 km D do 500 mm	kus	20	163,02	3260,4	0	0
6	182001112	Plošná úprava terénu zemina tř 1 až 4 nerovnosti do +/- 100 mm ve svahu do 1:2 VŠEOBECNÉ ÚPRAVY LESNÍCH PLOCH, rozrovnání výkopku a pohledová úprava okolí cesty 200+230+50=480,000 [A] <i>Všeobecné úpravy musí zahrnovat úpravu území po uskutečnění stavby, tak jak je požadováno v zadávací dokumentaci s výjimkou těch prací, pro které jsou uvedeny samostatné položky.</i>	m2	480	42,00	20160	0	0
	5	Komunikace				130985,57		432,90583
7	566301111	Úprava krytu z kameniva drceného pro nový kryt s doplněním kameniva drceného do 0,06 m3/m2 Reprofilace s doplněním , fr, 0-32, čedič, 1967+40+40=2 047,000 [A]	m2	2047	32,83	67207,1	0,09848	201,58856
8	566501111	Úprava krytu z kameniva drceného pro nový kryt s doplněním kameniva drceného do 0,10 m3/m2 Reprofilace s doplněním , fr, 0-32, čedič, 1055+30=1 085,000 [A]	m2	1085	47,08	51083,97	0,17726	192,3271
9	571907111	Posyp krytu kamenivem drceným nebo těžším do 35 kg/m2, fr. 0-22, čedič 1025,5+30=1 055,500 [A] <i>- dodání kameniva předepsané kvality a zrnitosti</i> <i>- posyp předepsaným množstvím</i>	m2	1055,5	12,03	12694,5	0,03694	38,99017

	9	Ostatní konstrukce a práce-bourání				82577,01		272,2611
10	938902101	Čištění příkopů nezpevněných š dna do 400 mm objem nánosů do 0,15 m3 s rozrovnáním do 100m 170+71=241,000 [A] <i>vodorovná a svislá doprava, přemístění, přeložení, manipulace s výkopkem a uložení</i>	m	241	46,99	11323,41	0,15	36,15
11	938902103	Čištění příkopů nezpevněných š dna do 400 mm objem nánosů do 0,5 m3 s rozrovnáním do 100m <i>vodorovná a svislá doprava, přemístění, přeložení, manipulace s výkopkem a uložení</i>	m	143	122,45	17510,79	0,45	64,35
12	938906146	Pročištění potrubí DN 400 <i>vodorovná a svislá doprava, přemístění, přeložení, manipulace s výkopkem a uložení</i>	m	5	139,08	695,4	0,00462	0,0231
13	938909611	Odstranění nánosů na vozovkách a krajnicích tl do 100 mm, s rozrovnáním do 100m 440+843+40+40=1 363,000 [A] <i>vodorovná a svislá doprava, přemístění, přeložení, manipulace s výkopkem a uložení</i>	m2	1363	38,92	53047,41	0,126	171,738
	99	Přesun hmot				27212,48		0
14	998225111	Přesun hmot pro pozemní komunikace s krytem z kamene, monolitickým betonovým nebo živičným	t	707,906	34,37	24331,44	0	0
15	998225191	Příplatek k přesunu hmot pro pozemní komunikace s krytem z kamene, živičným, betonovým do 1000 m	t	707,906	4,07	2881,04	0	0
		<u>Celkem</u>				<u>280711,66</u>		<u>707,90693</u>

ROZPOČET

Stavba: 02072015 SV Maňovická
 Objekt: SO 310 Technické zhodnocení
 Část:
 JKSO:

Objednatel:
 Zhotovitel: Roman Kudrna, Obvodová 5, 400 07, Ústí nad Labem
 Datum: 9.2.2018

P.Č.	Kód položky	Popis	MJ	Množství celk	Cena jednot	Cena celkem	Hmotnost	Hmotnost celkem
1	4		5	6	7	8	9	
	HSV	Práce a dodávky HSV				35571,43		27,4173
	1	Zemní práce				386,18		0
1	181101102	Úprava pláně v zářezech v homině tř. 1 až 4 se zhutněním, HS3 <i>položka zahrnuje úpravu pláně včetně vyrovnání výškových rozdílů. Míru zhutnění určuje projekt.</i>	m2	50	6,612	330,6	0	0
2	171201101	Uložení sypaniny na skládky a do násypů nezhutněných <i>rozrovnání výkopku z pol.č.938909611</i> 50*0,1=5	m3	5	11,115	55,58	0	0
	5	Komunikace				3970,34		15,4623
3	564751111	Podklad z kameniva hrubého drceného vel. 32-63 mm tl 150 mm <i>- dodání kameniva předepsané kvality a zmitosti</i> <i>- rozprostření a zhutnění vrstvy v předepsané tloušťce</i> <i>- zřízení vrstvy bez zvýšení šířky nakládání vrstvy na etapách</i>	m2	46	74,1	3408,6	0,3	13,8
4	571907111	Posyp krytu kamenivem drceným nebo těženým do 35 kg/m2, HS3, fr. 0-22 <i>- dodání kameniva předepsané kvality a zmitosti</i> <i>- dosvo předepsaným množstvím</i>	m2	45	12,483	561,74	0,03694	1,6623
	9	Ostatní konstrukce a práce-bourání				30160,88		11,955
5	935932110	Osazení odvodňovacího žlabu ocelového <i>Nové ocel svodnice, vřt výkopu rýhy</i>	m	30	334,02	10020,6	0,175	5,25
6	553811222	Svodnice ocelová (bez roštu), dl.5000mm, š.120mm, tl.oc.min 5mm	m	30	606,48	18194,4	0,0135	0,405
7	938909611	Odstranění nánosů na krajnicích a vozovkách tl do 100 mm HS3 <i>vodorovná a svislá doprava, přemístění, přeložení, manipulace s výkopkem a uložení</i>	m2	50	38,9196	1945,98	0,126	6,3
	99	Přesun hmot				1053,93		0
8	998225111	Přesun hmot pro pozemní komunikace s krytem z kamene, monolitickým betonovým nebo živičným t		27,417	34,371	942,35	0	0
9	998225191	Příplatek k přesunu hmot pro pozemní komunikace s krytem z kamene, živičným, betonovým do 1t		27,417	4,0698	111,58	0	0
	<u>Celkem</u>					35571,43		27,4173